



ATILIM UNIVERSITY

SCHOOL OF FOREIGN LANGUAGES

DEPARTMENT OF MODERN LANGUAGES



2020-2021 FALL

STUDENT'S HANDBOOK



TABLE OF CONTENTS / İÇİNDEKİLER

PART I: ENGLISH	4
<i>(For Students Studying at English-Medium Departments)</i> <i>(İngilizce Eğitim Yapan Bölüm Öğrencileri İçin)</i>	
1.1 Welcome Note.....	5
1.2 Staff Chart.....	6
1.3 Courses Offered at DML.....	7
1.4 Developmental Process of ENG Courses.....	8
1.5 Courses Offered to English Medium Departments.....	9
1.6 Course Memos (ENG101, ENG201, ENG301)	10
1.7 Elective Courses.....	63
PART II: TURKISH.....	64
<i>(For Students Studying at Turkish-Medium Departments)</i> <i>(Türkçe Eğitim Yapan Bölüm Öğrencileri İçin)</i>	
2.1 Önsöz.....	65
2.2 Öğretim Görevlileri.....	66
2.3 MDB’de Sunulan Dersler.....	67
2.4 MDB’de Sunulan Derslerin İlerleyiş Şekli	68
2.5 Ders Tanıtım Dökümanları (ENG121, ENG221, ENG321).....	69
2.6 Seçmeli Dersler.....	124

PART I: ENGLISH

(For Students Studying at English-Medium Departments)

(İngilizce Eğitim Yapan Bölüm Öğrencileri İçin)

1.1 WELCOME NOTE

Dear Students,

Welcome to Atılım University, Department of Modern Languages (DML)!

We wish you success in the new academic year. We hope you can find chances to get prepared for your future personal and business lives with sound knowledge, skills and experiences as well as nice memories.

This booklet has been prepared to inform you about your must English courses and other elective language courses.

During your educational journey we, as DML, will be teaching you English depending on your medium of instruction. While the students studying at English medium departments will deal with Academic English skills, the students at Turkish medium departments will get familiar with basic English communication skills and knowledge. For distance education groups, DML offers online Basic English courses, as well. Other than obligatory English courses that you will take, our department will also offer you other foreign languages as elective courses.

In the following part of this booklet, you can find the details of the course you have to take according to your department and medium of instruction.

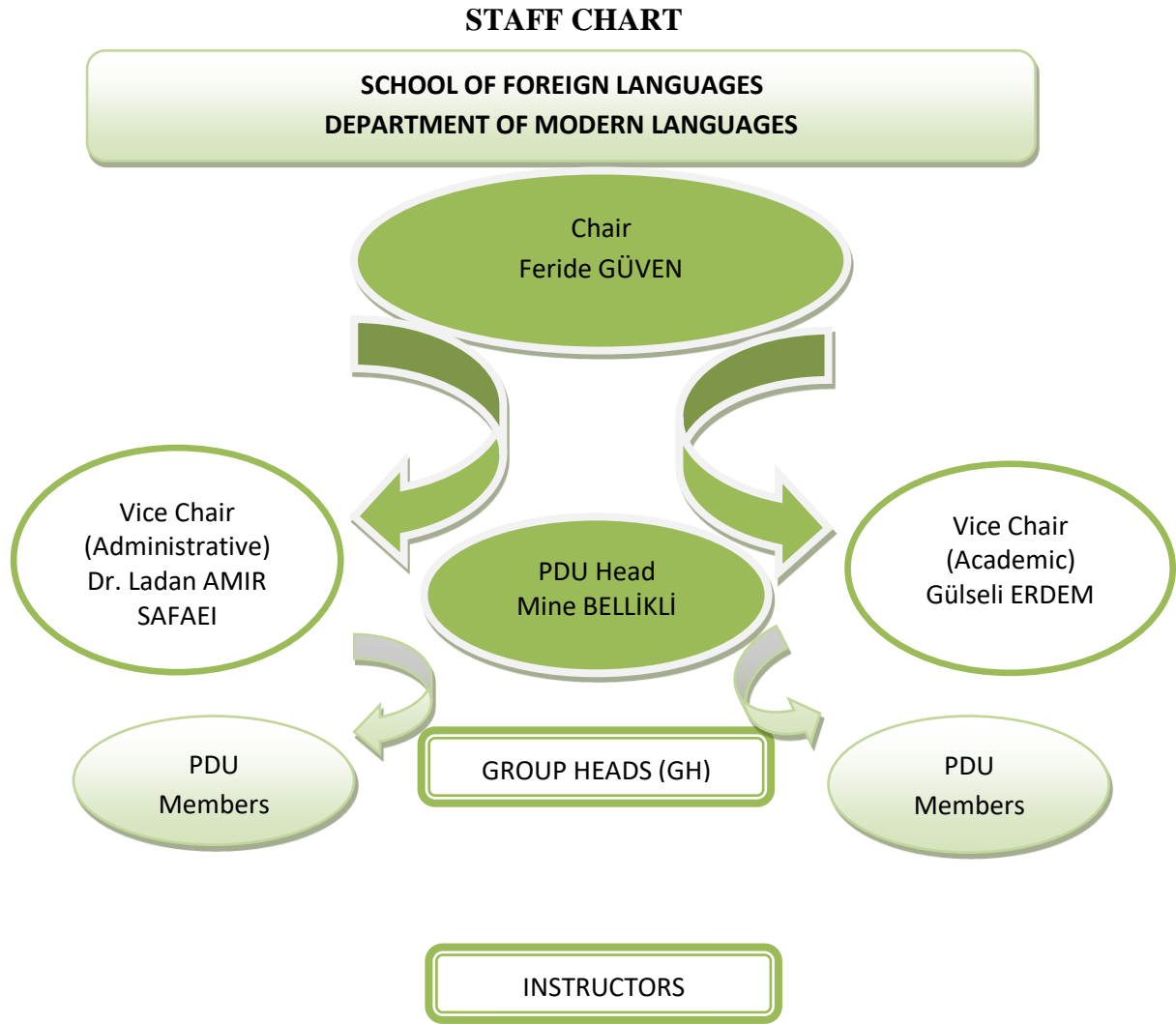
Once again we wish you all the best in your endeavors during your university education.

Good Luck!

Department of Modern Languages

For more information, visit <https://www.atilim.edu.tr/en/dml>

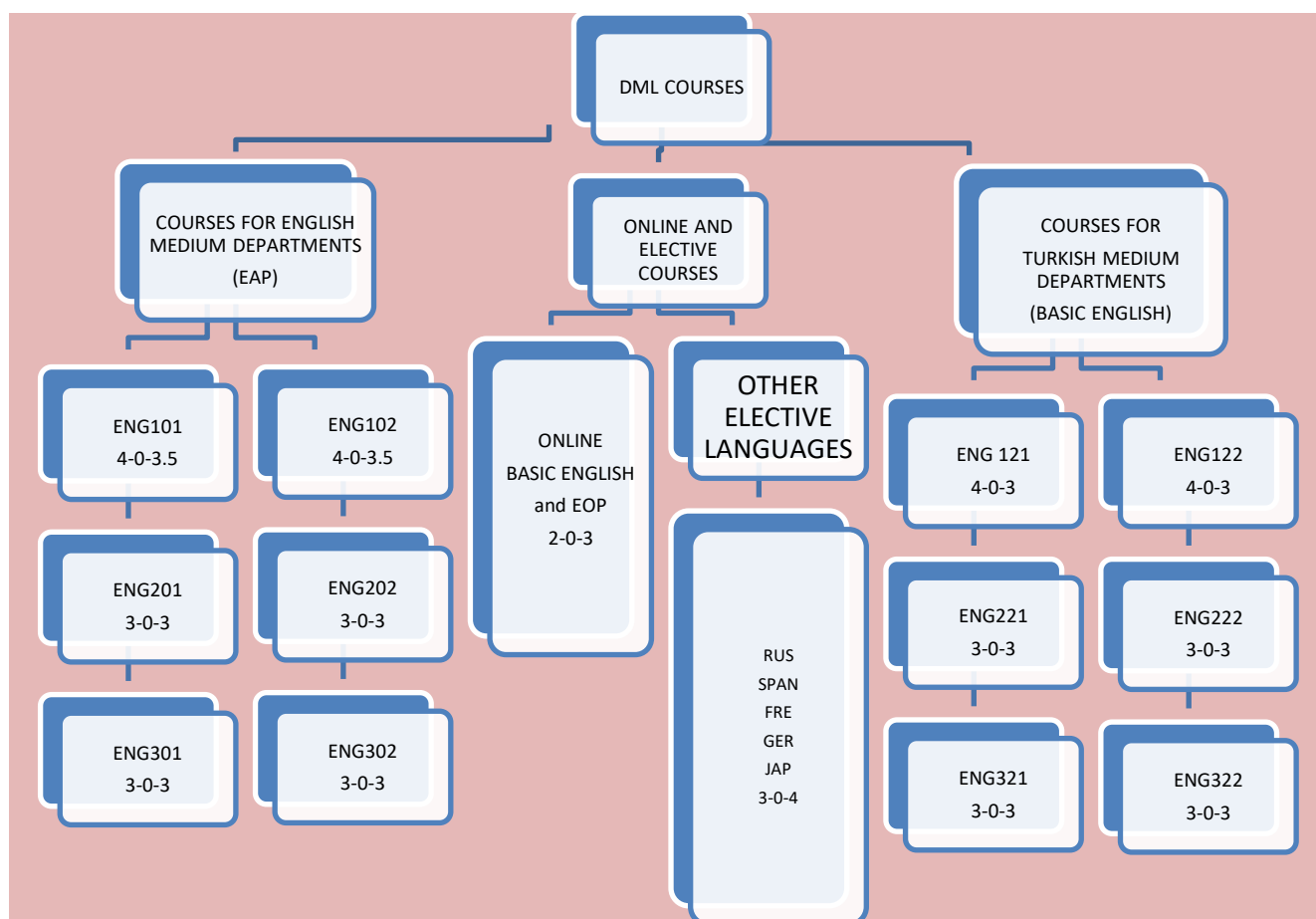
1.2 STAFF CHART



Full Time	Full Time	Part Time	Other Languages
Ahmet Erdost Yastıbaş (Research Unit)	Kenan Kösemehmetoğlu	Cansu Özdemir	Hande Turan Abadan (FRE)
Didem Bilen (GH)	Mehmet Sezer	Cansu Palamutçu	Ahu Gümüştan (GER)
Gülce Bayrakçı (GH)	Merve Gürel	Dilara Yamaç	Yelena Öztekin (RUS)
Duygu Özmen (GH)	Ebru Uğur Kanko	Enver Yunusoğlu	Sevim Denizman (JAP)
Gül Musaoğlu (GH)	Esra Emekli	Fatih Demirel	Hüseyin G.Şahin (SPAN)
Müge Umaç (GH)	Nesrin Atak	Işıl Tülüce	
Gizem Erginer (GH)		Kemal Arıkan	
Tuğçe Erdal (GH)		Ulca Süngü	
Yeliz Turan Yunusoğlu (GH)		Hayal Karabiber	
Yağmur Balcı (PDU)		Dilan Güldentekin	
Bengü Cilalı (PDU)		Semiha Sayan	
Meltem T. Eroğlu (PDU)		Ayşe Güneş	
Dr. Devrim Akman		Seda Şahin	
Ayşe Yetkin			

1.3 COURSES OFFERED AT THE DML

Below the courses offered by the Department of Modern Languages are shown. There are mainly three types of courses which are courses for English medium departments, courses for Turkish medium departments, and online and elective courses.



Note: The first digit shows the theoretical hours of the course, the second digit shows the practical hours of the course, and the last one shows the ECTS for the course.

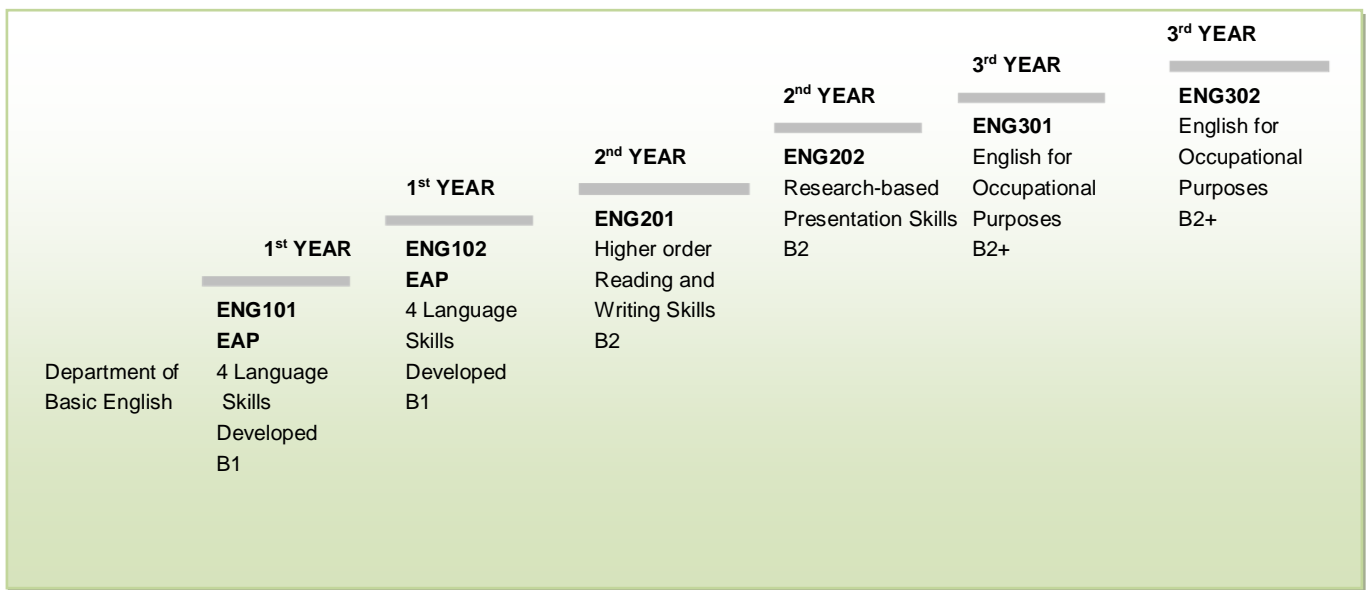
Credits/ACTS/Hours Chart

Courses	Eng101	Eng102	Eng201	Eng202	Eng301	Eng302	Eng121	Eng122	Eng221	Eng222	Eng321	Eng322	Eng131	Eng132	Eng231	Eng232
Credit	4	3	3	3	3	3	4	4	3	3	3	3	3	3	3	3
ACTS	3,5	3,5	3	3	3	3	3	3	3	3	3	3	4	4	4	4
Hour	4	4	3	3	3	3	4	4	3	3	3	3	1	1	1	1

1.4 DEVELOPMENTAL PROCESS OF ENG COURSES

In our department, English courses are offered each term in the first three years for the students of English medium departments. In the following chart you can see the developmental process of the courses.

ENGLISH MEDIUM DEPARTMENTS



In English medium departments, the pre-requisite system is year-based. That is, unless the student pass both their first year courses (Eng101-102), they cannot take their second year courses (Eng201-202). However, if a student does not pass the first semester course in English medium departments, he/she still can take the second semester course.

1.5 COURSES OFFERED TO ENGLISH MEDIUM DEPARTMENTS

The medium of instruction in the following departments are English, so the students who will be studying in these departments take Academic English Courses. The details of the courses can be seen in the Course Memo Documents on the following pages.

FACULTIES AND SCHOOLS	DEPARTMENTS	Must courses to be taken by all English Medium Departments
Engineering	<ul style="list-style-type: none"> ➤ Computer Engineering ➤ Information Systems Engineering ➤ Electrical & Electronics Engineering ➤ Industrial Engineering ➤ Energy Systems Engineering ➤ Manufacturing Engineering ➤ Civil Engineering ➤ Chemical Engineering and Applied Chemistry ➤ Mechanical Engineering ➤ Metallurgical and Materials Engineering ➤ Mechatronics Engineering ➤ Automotive Engineering ➤ Software Engineering ➤ Physics Group 	<p style="text-align: center;">First year: ENG101 & ENG102</p> <p style="text-align: center;">Second Year ENG201 & ENG202</p> <p style="text-align: center;">Third Year: ENG301 & ENG302</p>
Business	<ul style="list-style-type: none"> ➤ English Management ➤ International Relations ➤ International Trade and Logistics ➤ Tourism and Hotel Management ➤ English Economics 	
Arts and Sciences	<ul style="list-style-type: none"> ➤ Psychology ➤ Mathematics 	
Civil Aviation	<ul style="list-style-type: none"> ➤ Airframe and Powerplant Maintenance ➤ Avionics ➤ Aviation Management ➤ Pilot Training 	
Health Sciences	<ul style="list-style-type: none"> ➤ Physiotherapy and Rehabilitation ➤ Dietetic and Nutrition ➤ Nursing 	
Medical School		

1.6 COURSE MEMOS (ENG101, ENG201, ENG301)

In the following part, the course memos for the English medium course can be noticed.

1.6.1 ENG101 Course Memo

Welcome to ENG101.

This course memo is prepared to inform and guide the students about ENG101 (English for Academic Purposes I) that they will take in 2020-2021 Fall.

ENG101 is the first must English course for the freshman students studying at the School of Engineering, Management, Arts and Science, Health Sciences, Civil Aviation and Medical School who have received a score between 60 and 85 in English Proficiency Exam at the Department of Basic English. ENG101 is a 4-hour and 3.5 ECTS course.

Aim

The aim of this course is to help the freshman students acquire and practise basic academic English skills and improve their overall proficiency in English, which will enable them to follow their departmental courses with ease as an Independent User at level B1* as stated in Common European Framework of Reference.

Content

In order to reach the aims, the course provides the students with various relevant activities such as critical text analysis, vocabulary building, classroom discussions and writing practice. These activities will equip them with the reading, writing, listening and speaking skills and further lexical and grammatical knowledge that they will need throughout their academic studies and in other academic contexts. During the course, the course book will help the students practise what they learnt and check and get feedback on the assigned online tasks in their own time using technology.

*** B1 Level Description**

Can understand the main points of clear standard input on familiar matters regularly encountered in work, school, leisure, etc. Can deal with most situations likely to arise whilst travelling in an area where the language is spoken. Can produce simple connected text on topics, which are familiar, or of personal interest. Can describe experiences and events, dreams, hopes & ambitions and briefly give reasons and explanations for opinions and plans.

Course Objectives

After successful completion the course, the students will be able to;

Reading

- identify main idea(s) and supporting details,
- locate specific information,
- recognize referents/substitution words,
- guess meaning from the context,
- interpret information in graphs and charts,

Writing

- write a well-organized graph description by
 - ✓ planning and drafting,
 - ✓ transferring graph information sufficiently and correctly into the paragraph,
 - ✓ using the language accurately and appropriately,
 - ✓ using linkers appropriately,

Listening

- listen for gist and detailed information,

Speaking

- exchange opinions in classroom discussions and state their ideas clearly and strongly using language appropriately,

Use of Technology

- take responsibility of their own learning by using the necessary technological facilities in a timely manner,

Course Delivery Method

As the COVID-19 pandemic still prevails, the course will be offered in distance education mode. Therefore, some necessary changes have been made in the course content and assessment signified in Bologna documents. While live classes are streamed over Zoom, Moodle will be used as well to offer additional course material, post announcements and assessment tools.

Before enrolling in ENG101 course on Moodle, students must first be enrolled in the site at <https://moodle.atilim.edu.tr/> using their Atılım University e-mail address with the extension 'student.atilim.edu.tr'. Then they can self-enroll themselves in the course by hitting the “ENG 101 | English for Academic Purposes I | Duygu Özmen” button on the LESSONS tab on the control panel.

In order to join the live Zoom sessions of a section, the guidelines in the document entitled “How to Join Zoom Live Sessions” on Moodle should be followed. The information regarding the Meeting ID, Zoom link and schedule of each section is also available in “Support Information”.

To get the maximum benefit from the course that is going to be delivered in distance education mode, we kindly request students to join the live Zoom sessions, follow the announcements on Moodle and our website <https://www.atilim.edu.tr/tr/dml/announcement/>. The students may also contact their course instructor via email.

Course Materials

During ENG101, the following course book will be used:

- *Making Connections 2- Skills and Strategies for Academic Reading (2nd Edition)* by Joe McEntire & Jessica Williams (Cambridge University Press)
- English Central Online Platform

The students are required to purchase the e-book version of this material. The course book will provide them with an access code number to use to log in www.blinklearning.com. The students must have this code number to be able to access their e-book online and download their e-book on their tablets. There are also extra materials and documents prepared by DML instructors and they are accessible on Moodle. English Central Online Platform, on the other hand, will be used to do the Internet-based homework as explained below.

End-of-Semester Grading Scale

The following letter grade system will be employed at the end of the semester. The passing grade is 60 (DD).

AA	90-100
BA	85-89
BB	80-84
CB	75-79
CC	70-74
DC	65-69
DD	60-64
FD	50-59
FF	0-49

In order to take ENG201 in the following academic year, the students have to pass both ENG101 and ENG102.

Course Assessment

Throughout the semester, the students will be assessed via various instruments. They are as follows:

Type of Assessment	Percentage (%)
Midterm Exam	30
Final Exam	40
IT	20
Portfolio	10
<i>TOTAL</i>	<i>100</i>

The aim of each tool is explained below, yet further details (and unexpected/unplanned cases) will be announced by the instructors during live sessions and/or on Moodle when necessary. The criteria are accessible on Moodle.

Exams (Midterm and Final Exam)

The students will sit two exams: a midterm and final exam. Each exam covers all the topics studied until the last lesson before the exam. Further information about the date and mode of the exam will be announced in due time on Moodle.

IT (Internet-Based Homework)

IT is the online component of the ENG101 course, which is a collection of online video homework assigned by DML instructors. It helps the students become familiar with the reading texts they will read in the classroom by watching lots of videos relevant to the topics of the units in their e-books beforehand. It also helps the students to apply the skills and strategies of a successful listener by providing them with further listening practice. The students need to complete the assigned exercises on the online platform which is accessible from www.englishcentral.com by the deadline the instructor has set. The students will be graded according to their achievement percentages calculated by the system. The exercises that have not been assigned will still be accessible for further self-study.

Portfolio

A portfolio is a purposeful collection of students' work that shows their efforts, progress and achievements in an area. It aims to represent a collection of their best work and efforts and selected samples of written outcomes being assessed. Portfolios:

- encourage self-directed learning,
- show what is learnt,
- help to learn about learning,

- show self-improvement,
- provide a way for students to evaluate their performance and progress.

The students will be asked to produce one written work (two-graph writing) and submit their first draft on Moodle in due time to receive feedback from the instructor. They are expected to revise and improve their portfolio item based on the feedback the instructor has provided. The final draft should also be submitted on Moodle so that the instructor can grade it. The final draft will be evaluated only if the first draft is submitted in due time. The students should follow the format guidelines in the table below:

Format
<ul style="list-style-type: none"> • Each draft should be submitted on Moodle in due time. • Each draft should be typed and well-organized: <ul style="list-style-type: none"> – Font: Times New Roman – Font size: 12 – Double space – Justified

- The students will be asked to submit the first and final draft on Moodle in due time. The first is for instructor feedback and the final draft is for marking. Both drafts will be checked for originality. If the students fail to upload and submit any draft on Moodle in due time, the portfolio is not to be graded.

- The final draft will be evaluated as long as the first draft is submitted in due time.
- The students are expected to produce original papers. Neither plagiarism (using another person's ideas, words and/or style without citing its source) nor self-plagiarism (reusing one's own previously written works) will be tolerated. In case of plagiarism detected by Turnitin, the final draft is not to be graded.

- The final draft should be revised and improved based on the feedback provided by the instructor. A final draft that has been partially or completely changed without the instructor's approval is not to be graded. The final draft that has not been revised or improved, on the other hand, will be evaluated out of 50% of the grade.

- The students should follow the instructions and meet the deadlines. After Turnitin submission deadline, the students will be allowed to submit their final draft for the following three days. However, one point will be reduced for each delayed day. After 3 days, the portfolio is not to be graded.

- If the instructor has concerns that the paper submitted is not the student's own work, the instructor reserves the right to ask the student to rewrite his/her paper in the presence of a commission of the instructors.

Portfolio Evaluation

The portfolio will be evaluated as follows:



**ATILIM UNIVERSITY
SCHOOL OF FOREIGN LANGUAGES
DEPARTMENT OF MODERN LANGUAGES
2020-2021 FALL
ENG101
Portfolio Assessment Criteria**

Student's Name: _____

Quality

Final Draft of Graph Writing I: ____/10

Comments:

Instructor's Name & Signature: _____

Expectations of the Department of Modern Languages from the Students

1. The students are expected to contribute to the positive learning environment in class. To do this, they should:
 - join Zoom lessons regularly and be punctual.
 - be prepared to become an active and eager participants of the course.
 - have the relevant course materials (course materials, notebook, pen, etc.).
 - adhere to the deadline of any task assigned.
 - not be busy with other things during lessons.
2. Academic honesty and professionalism are expected from the students. Engaging in any unethical practices or violation of the exam rules will not be tolerated and is punishable according to the University's Disciplinary Regulations.
3. The students are highly recommended to join lessons regularly. It is the students' own responsibility to catch up with the course and its requirements. Absenteeism does not excuse students from any responsibilities.
4. Medical reports are accepted only to give the students a chance to take the exams they miss, as long as the reports are submitted to their departments in due course and with proper attribution to the regulations of the university.
5. The students with late registration in the courses must provide the Department of Modern Languages with approval from the Directorate of Student Affairs.
6. The students should follow all the announcements of the Department of Modern Languages such as portfolio, exam dates and procedure, online assignments, etc. either made by the instructor in class or posted on Moodle and/or the Department of Modern Languages' web page <https://www.atilim.edu.tr/en/dml>.
7. The students may contact their instructors if and when they need help and clarification about the course via e-mail address with the extension atilim.edu.tr. In addition, the students are highly advised to check their "Atilim e-mail accounts" regularly since the DML instructors contact their students "ONLY" through this e-mail account.
8. For further assistance, the students should ask their instructors for an appointment or consult the DML administration.

2020-2021 FALL Tentative Weekly Plan for ENG101	
WEEK	TOPICS
Week 1 05-09.10.2020	Orientation Course Memo
Week 2 12-16.10.2020	Unit 1 –THE NEWS MEDIA <i>Making Connections</i> 2 pp. 2-9 <i>Making Connections</i> 2 pp. 10-12
Week 3 19-23.10.2020	Unit 1 –THE NEWS MEDIA <i>Making Connections</i> 2 pp. 13-17 <i>Making Connections</i> 2 pp. 17-20 Extra Worksheet (Understand Vocabulary in the Context)
Week 4 26-30.10.2020	Unit 1 –THE NEWS MEDIA <i>Making Connections</i> 2 pp. 21-28 <i>Making Connections</i> 2 pp. 29-30, 41&42
Week 5 02-06.11.2020	PORTFOLIO INPUT I Unit 2 –EDUCATION <i>Making Connections</i> 2 pp. 44-52
Week 6 09-13.11.2020	Unit 2 –EDUCATION <i>Making Connections</i> 2 pp. 52-54 EXTRA HOURS
Week 7 16-20.11.2020	Unit 2 –EDUCATION <i>Making Connections</i> 2 pp. 55-60 <i>Making Connections</i> 2 pp. 61-62&64-67
Week 8 23-27.11.2020	PORTFOLIO INPUT II THE FIRST DRAFT OF PORTFOLIO (SUBMISSION) 29.11.2020 Unit 2 –EDUCATION <i>Making Connections</i> 2 pp. 68-73
Week 9 30.11-04.12.2020	Unit 2 –EDUCATION <i>Making Connections</i> 2 pp. 74-75, 85&86 Unit 3 – THE WORLD OF BUSINESS <i>Making Connections</i> 2 pp. 88-95
Week 10 07-11.12.2020	Unit 3 – THE WORLD OF BUSINESS <i>Making Connections</i> 2 pp. 95-96 Extra Activity 1 Extra Activity 2
Week 11 14-18.12.2020	Unit 3 – THE WORLD OF BUSINESS <i>Making Connections</i> 2 pp. 98-102 <i>Making Connections</i> 2 pp. 103-109
Week 12 21-25.12.2020	Unit 3 – THE WORLD OF BUSINESS <i>Making Connections</i> 2 pp. 110-115 <i>Making Connections</i> 2 pp. 115-117
Week 13 28-31.12.2020	Unit 3 – THE WORLD OF BUSINESS <i>Making Connections</i> 2 pp. 118-123 <i>Making Connections</i> 2 pp. 124-126
Week 14 04-08.01.2021	GENERAL REVISION PORTFOLIO FINAL DRAFT (SUBMISSION) 08.01.2021 FRIDAY

1.6.2 ENG201 Course Memo

Welcome to ENG201.

This course memo is prepared to inform and guide the students about ENG201 (English for Academic Purposes III) that they will take in 2020-2021 fall.

ENG201 is a must course for the (2nd year) sophomore students studying at the School of Engineering, School of Management, School of Arts and Science, School of Health Sciences and Medical School. The freshman students who have scored 85 or 85+ in the Proficiency Exam at the Department of Basic English also take this course. ENG201 is a 3-hour and 3 ECTS course. ENG101 and ENG102 are prerequisites to this course.

Aim

The aim of this course is to help the students further improve their academic reading and writing skills. In order to achieve the aims the course offers, reading activities directed towards helping the students to apply reading strategies, finding out the main idea(s), paraphrasing and making inferences from the text. Writing activities, on the other hand, focus on writing a well-organized argumentative essay with appropriate content and accurate language use. The course also aims to further develop the students' lexical competence in English to raise them to a degree of spontaneity and fluency.

The students who have successfully completed this course are expected to be Independent Users at level B2* according to Common European Framework of Reference.

****B2 Level Description***

Can understand the main ideas of complex text on both concrete and abstract topics, including technical discussions in his/her field of specialization. Can interact with a degree of fluency and spontaneity that makes regular interaction with native speakers quite possible without strain for either party. Can produce clear, detailed text on a wide range of subjects and explain a viewpoint on a topical issue giving the advantages and disadvantages of various options.

Course Objectives

After successful completion of ENG201, the students will:

Reading

- identify and apply different reading strategies,
- find out the purpose and spot the main idea(s) of a text,
- find the details that support the main idea(s),

- make connections between ideas,
- infer information given in a text,
- evaluate the author’s thesis in a critical way to develop arguments for and against it.

Writing

- write a well-organized argumentative essay with;
 - ✓ an introductory paragraph,
 - ✓ body paragraphs,
 - ✓ a concluding paragraph,
 - ✓ clear and logical transitions between the ideas/paragraphs,
 - ✓ structural and lexical variety and level-appropriate word choice.

Listening

- follow lecture videos on Moodle effectively in order to fulfill the requirements of the course,
- watch unit videos of their course books.

Speaking

- exchange opinions in classroom discussions and state their ideas clearly and strongly with sufficient support and appropriate language.

Use of Technology

- take responsibility of their own learning by using the necessary technological facilities in a timely manner.

Course Delivery Method

As the COVID-19 pandemic still prevails, the course will be offered in distance education mode. Therefore, some necessary changes have been made in the course content and assessment signified in Bologna documents. While live classes are streamed over Zoom, Moodle will be used as well to offer additional course material, post announcements and assessment tools.

Before enrolling in ENG201 course on Moodle, students must first be enrolled in the site at <https://moodle.atilim.edu.tr/> using their Atilim University e-mail address with the extension ‘student.atilim.edu.tr.’ Then they can self-enroll themselves in the course by hitting the “ENG 201 | English for Academic Purposes III | Fall 2020-2021” button on the LESSONS tab on the control panel.

In order to join the live Zoom sessions of a section, the guidelines in the document entitled “How to Join Zoom Live Sessions” on Moodle should be followed. The information regarding

the Meeting ID, Zoom link and schedule of each section is also available in “Support Information” on Moodle.

To get the maximum benefit from the course that is going to be delivered in distance education mode, we kindly request students to join the live Zoom sessions, follow the announcements on Moodle and our website <https://www.atilim.edu.tr/tr/dml/announcements/>. The students may also contact their course instructor via email.

Course Materials

During ENG201, the following materials will be used:

- **Coursebook:** *Prism Reading 3* by Alan S. Kennedy, Chris Sowton – Cambridge University Press, 2018.
- *ENG201 Supplementary Pack* prepared by the DML instructors
- Lecture Videos on Moodle shot by the DML instructors

The students are required to purchase the original copy of the coursebook. The coursebook will give them an access code number to use to log in <https://www.cambridgeilms.org/main/p/splash>. The students must have this code number to do the activities assigned on the platform (internet-based homework) because their performance on doing these activities will be checked by the instructor and the IT performance is to be graded.

End-of-Semester Grading Scale

The following letter grade system will be employed at the end of the semester. The passing grade is 60 (DD).

AA	90-100
BA	85-89
BB	80-84
CB	75-79
CC	70-74
DC	65-69
DD	60-64
FD	50-59
FF	0-49

***Reminder:** The students have to pass ENG101-102 in order to be able to take ENG202 in the following academic semester.

Course Assessment Tools

Throughout the semester, the students will be assessed with the following instruments:

Type of Assessment	Percentage %
Portfolio	10
IT	10
FLP (<i>Flipped Learning Performance</i>)	10
Midterm Exam	30
Final Exam	40
TOTAL	100

The aim of each tool is explained below, yet further details (and unexpected/unplanned cases) will be announced by the instructors during live sessions and/or on Moodle when necessary. The criteria are accessible on Moodle.

Exams (Midterm and Final Exam)

The students will sit two exams: a midterm and a final exam. Each exam covers the reading skills and the topics studied until the last lesson before the exam. The information about the date and place of the exams will be announced in due time on Moodle.

IT (Internet-Based Homework)

IT is the online component of the ENG201 course, which includes the whole content of *Prism Reading 3 Workbook*. It is a collection of online homework with the items selected by the DML instructors. It helps the students to revise class work after the units are covered and to apply the skills and strategies of a successful reader and listener by providing them with further practice. The students need to complete the assigned exercises within the deadline the instructor sets. The rest of the activities will still be accessible for further self-study. The students will be graded according to their achievement percentages calculated by the system.

FLP

FLP stands for “Flipped Learning Performance”, which is a strategy to help students develop their listening, note-taking and writing skills. Through this tool, the students are asked to watch the lecture videos uploaded on Moodle out of the classroom and complete the quizzes on Moodle. They will be getting marks according to their quiz scores. Each section will follow the same deadlines for FLP quizzes.

Portfolio

A portfolio is a purposeful collection of students' work that shows their efforts, progress and achievements in an area. It aims to represent a collection of their best work and efforts and selected samples of written outcomes being assessed. Portfolios:

- encourages self-directed learning,
- shows what is learnt,
- helps to learn about learning,
- shows improvement,
- provides a way for students to evaluate their performance and progress.

The students will be asked to produce a written work (argumentative essay) and submit its first draft (including outline, introduction, body, and conclusion) on Moodle in due time to receive feedback from the instructor. They are expected to revise and improve their portfolio items based on the feedback the instructor has provided. The final draft of the argumentative essay should be submitted on Moodle so that the instructor can grade it. The final draft will be evaluated only if the first drafts are submitted in due time. The students should follow the format guidelines in the table below:

Format	Content
<ul style="list-style-type: none">• Each draft should be submitted on Moodle in due time.• Each draft should be typed and well-organized:<ul style="list-style-type: none">▪ Font: Times New Roman,▪ Font size: 12,▪ Double space,▪ Justified.	<p>The portfolio should include the following:</p> <ol style="list-style-type: none">1. Outline2. Argumentative essay introductory paragraph3. Argumentative essay body paragraphs4. Argumentative essay concluding paragraph

- ❖ The students will be asked to submit the first and final drafts on Moodle in due time. The first is for instructor feedback and the final draft is for marking. Both drafts will be checked for originality. If the students fail to upload and submit the work on in due time, the portfolio is not to be graded.
- ❖ Each of the final draft will be evaluated as long as the first drafts are submitted in due time.
- ❖ The students are expected to produce original papers. Neither plagiarism (using another person's ideas, words and/or style without citing its source) nor self-plagiarism (reusing one's own previously written papers) will be tolerated. In case of plagiarism detected by Turnitin, none of the drafts of that specific task is not to be graded.

- ❖ The final draft should be revised and improved based on the feedback provided by the instructor. The final drafts that have been partially or completely changed without the instructor's approval is not to be graded. The final draft that has not been revised or improved, on the other hand, will be evaluated out of 50% of the grade.
- ❖ The students should be aware of the instructions and meet the deadlines. After Turnitin submission deadline, the students will be allowed to submit their final draft for the following three days. However, one point will be reduced for each delayed day. After 3 days, the portfolio is not to be graded.
- ❖ If the instructor has concerns that the paper submitted is not the student's own work, the instructor reserves the right to ask the student to rewrite his/her paper in the presence of a commission of the instructors.

Portfolio Evaluation

The portfolio will be evaluated as follows:

ATILIM UNIVERSITY SCHOOL OF FOREIGN LANGUAGES DEPARTMENT OF MODERN LANGUAGES 2020-2021 Fall ENG201 <i>Portfolio Assessment Criteria</i>		
Student's Name:		
	<u>Quality (8)</u>	<u>Format (2 pts)</u>
Outline:	_____/1	✓ Times New Roman: 0,5 ✓ Font Size (12): 0,5 ✓ Double Space: 0,5 ✓ Justified: 0,5
Introductory Paragraph:	_____/2	
Body Paragraphs:	_____/3	
Concluding Paragraph:	_____/2	
Format:	_____/2	
<i>TOTAL:</i>	_____/10	
Comments:		
Instructor's Name & Signature: _____		

Expectations of the Department of Modern Languages from the Students

1. The students are expected to contribute to the positive learning environment in class. To do this, they should:
 - join Zoom lessons regularly and be punctual.
 - be prepared to become active and eager participants of the course.
 - have the relevant course materials (course materials, notebook, pen, etc.).
 - adhere to the deadline of any task assigned.
 - not be busy with other things during lessons.
2. Academic honesty and professionalism are expected from the students. Engaging in any unethical practices or violation of the exam rules will not be tolerated and is punishable according to the University's Disciplinary Regulations.
3. The students are highly recommended to join lessons regularly. It is the students' own responsibility to catch up with the course and its requirements. Absenteeism does not excuse students from any responsibilities.
4. Medical reports are accepted only to give the students a chance to take the exams they miss, as long as the reports are submitted to their departments in due course and with proper attribution to the regulations of the university.
5. The students with late registration in the courses must provide the Department of Modern Languages with approval from the Directorate of Student Affairs.
6. The students should follow all the announcements of the Department of Modern Languages such as portfolio, exam dates and procedure, online assignments, etc. either made by the instructor in class or posted on Moodle and/or the Department of Modern Languages' web page <https://www.atilim.edu.tr/en/dml>.
7. The students may contact their instructors if and when they need help and clarifications about the course via their e-mail address with the extension atilim.edu.tr. In addition, the students are highly advised to check their "Atilim e-mail accounts" regularly since the DML instructors contact their students "ONLY" through this e-mail account.
8. For further assistance, the students should ask their instructors for an appointment or consult the DML administration.

**2020-2021 Fall
Tentative Weekly Plan for ENG201**

WEEKS	TOPICS
WEEK 1 <i>05-09.10.2020</i>	Orientation & Meeting New Students Introduction to the Course Material and Syllabus
WEEK 2 <i>12-16.10.2020</i>	Unit 1– Text Analysis and Discussion (“ Changing Eating Habits in Italy ”)
WEEK 3 <i>19-23.10.2020</i>	Unit 2– Text Analysis and Discussion (“ Distance vs. Face-to-Face Learning ”)
WEEK 4 <i>26-30.10.2020</i>	Unit 3– Text Analysis and Discussion (“ The Homeopathy Debate ”)
WEEK 5 <i>02-06.11.2020</i>	Unit 4– Text Analysis and Discussion (“ Combatting Drought in Rural Africa ”)
WEEK 6 <i>08-13.11.2020</i>	Unit 5– Text Analysis and Discussion (“ Form, Function, or Both? ”)
WEEK 7 <i>16-20.11.2020</i>	Video 1 – Introduction to Argumentative Essay and Outline Video 2 – Argumentative Essay: Introductory Paragraph <i>QUIZ 1 & 2 DEADLINE: 20.11.2020</i>
WEEK 8 <i>23-27.11.2020</i>	Video 3 – Argumentative Essay: Body Paragraphs Video 4 – Argumentative Essay: Concluding Paragraph <i>QUIZ 3 & 4 DEADLINE: 27.11.2020 MIDTERM</i>
WEEK 9 <i>30.11-04.12.2020</i>	Unit 6 – Text Analysis and Discussion (“ Reduce, Reuse, Recycle ”) <i>ARGUMENTATIVE ESSAY SUBMISSION (FIRST DRAFT): 04.12.2020</i>
WEEK 10 <i>07-11.12.2020</i>	Unit 7 - Text Analysis and Discussion (“ Photography as Art ”)
WEEK 11 <i>14-18.12.2020</i>	Unit 8 - Text Analysis and Discussion (“ The Social and Economic Impact of Aging ”)
WEEK 12 <i>21-25.12.2020</i>	Argumentative Essay Revision Feedback on Full Essay
WEEK 13 <i>28.12.2020- 01.01.2021</i>	Unit 2 - Text Analysis and Discussion (“ Should I Major in Business or Engineering? ”)
WEEK 14 <i>04-08.01.2021</i>	Unit 7 - Text Analysis and Discussion (“ All That Art Is ”) <i>IT DEADLINE: 03.01.2021 ARGUMENTATIVE ESSAY SUBMISSION (FINAL DRAFT): 04.01.2021</i>

1.6.3 ENG301 Course Memo

Welcome to ENG301.

This course memo is prepared to inform and guide the students about ENG301 (English for Occupational Purposes I) that they will take in 2020-2021 Fall.

ENG301 is the fifth must English course for the (3rd year) junior students studying at the School of Engineering, Management, Arts and Sciences, Health Sciences, Civil Aviation and Medical School. ENG301 is a 3-hour and 3 ECTS course.

Aim

The aim of the course is to augment and consolidate the English skills and knowledge of the students who have already taken four EAP courses and help them perform better in their professional lives after graduation. Therefore, ENG301 course is planned to enhance students' language skills and competencies in English in terms of workplace communication skills and help them to apply them in professional life. The students who complete ENG301 can be effective in oral and written interactions in social and business-related environments at level B2* (as an Independent User) as stated in Common European Framework of Reference.

Content

The course provides the students with various relevant activities that will help them learn how to interact appropriately using proper register, formal vocabulary and expressions in business-related environments. The students develop their productive skills and competencies through group/pair work, discussions and project preparation. They get to know how to discuss the importance of effective communication, raise awareness about international brands, marketing strategies and successful businesses, analyze staff motivation factors and discuss job satisfaction, develop a project to save/improve a business, present the project in oral and/or written forms and produce business-related documents.

****B2 Level Description***

Can understand the main ideas of complex texts on both concrete and abstract topics, including technical discussions in his/her field of specialization. Can interact with a degree of fluency and spontaneity that makes regular interaction with native speakers quite possible without strain for either party. Can produce clear, detailed texts on a wide range of subjects and explain a viewpoint on a topical issue giving the advantages and disadvantages of various options.

Course Objectives

After successful completion of ENG301, the students will;

Reading

- get the main point(s) and locate specific information by reading job-related texts,
- make inferences and predictions based on the information in the reading texts,
- guess the meaning of the unknown words by using contextual clues in the reading texts,
- analyze the reading texts critically,

Writing

- write various texts in job-related contexts to communicate effectively using appropriate functional language;
- write the agenda and minutes of a group meeting,
- provide information about their personal, academic and occupational background by writing an effective CV and a Cover Letter,
- offer reasonable solutions in written forms by identifying the problems within a company,
- improve analysis and synthesis skills using previously acquired learning behaviors (such as planning, researching, collecting info, selecting, organizing, writing) while writing on current situations and future plans,

Speaking

get ready to;

- exchange opinions and develop negotiation skills by using newly-learned job-related vocabulary appropriately in different contexts,
- start and maintain business-related conversations by using functional language (informing, questioning, agreeing, disagreeing, etc.)
- respond properly and instantly to job-related reading and listening stimuli,

- improve their background in oral presentation skills (planning, researching, collecting info, organizing, presenting by using appropriate body language, voice and visuals) by making short presentations (when and if applicable),

Listening

- identify the main point(s) and specific information by listening to job-related listening texts and conversations effectively (being focused, reacting, following and questioning the details, note-taking, etc.),

Use of Technology

- take responsibility of their own learning by using the necessary technological facilities in a timely manner,

Course Delivery Method

As the COVID-19 pandemic still prevails, the course will be offered in distance education mode and the lessons will be streamed live through Zoom. Therefore, some necessary changes have been made in the course content and assessment signified in Bologna documents. While live classes are streamed over Zoom, Moodle will be used as well to offer additional course material, post announcements and assessment tools.

Before enrolling in ENG301 course on Moodle, students must first be enrolled in the site at <https://moodle.atilim.edu.tr/> using their Atılım University e-mail address with the extension 'student.atilim.edu.tr'. Then they can self-enroll in the course by hitting the “ENG301 | English for Occupational Purposes I | 2020-2021” button on the LESSONS tab on the control panel.

In order to join the live Zoom sessions of a section, the guidelines in the document entitled “How to Join Zoom Live Sessions” on Moodle should be followed. The information regarding the Meeting ID, Zoom link and schedule of each section is also available in “Support Information” on Moodle.

To get the maximum benefit from the course that is going to be delivered in distance education mode, we kindly request the students to join the live Zoom sessions, follow the announcements on Moodle and our website <https://www.atilim.edu.tr/tr/dml/announcement/>. The students may also contact their course instructor via email.

Course Material

During ENG301, the following coursebook will be used:

- *MARKET LEADER (Upper Intermediate Business English Course Book – 3rd Edition)* by David Cotton, David Falvey & Simon Kent, Pearson
- MyEnglishLab Online Platform

The students are required to purchase the original copy of this material. The original copy of the course book will give them an access code number to use to log in “www.myenglishlab.com/marketleader.” The students must have this code number in order to do the activities assigned by their instructor on the platform because their performance on doing these activities will be checked by the instructor and the IT performance is to be graded.

There are also extra materials and documents prepared by DML instructors and they are accessible on Moodle. MyEnglishLab, on the other hand, will be used to do the Internet-based homework as explained below.

End-of-Semester Grading System

The following letter grade system will be employed at the end of the semester. The passing grade is 60 (DD).

AA	90-100
BA	85-89
BB	80-84
CB	75-79
CC	70-74
DC	65-69
DD	60-64
FD	50-59
FF	0-49

* **Reminder:** The students have to pass ENG101, ENG102, ENG201 and ENG202 in order to be able to take ENG301.

Course Assessment

Throughout the semester, the students will be assessed via various instruments. They are as follows:

Type of Assessment	Points
Business Project <ul style="list-style-type: none">- Project Outline: 10 pts- Meeting Minutes: 10 pts- Memorandum: 30 pts	50
Portfolio <ul style="list-style-type: none">- CV: 14- Cover Letter: 14- Reflection Paper: 10- Format: 2	40
IT	10
Total	100

In this course, the students will be assessed by a variety of tools as shown in the table above. The aim of each tool is explained below, yet further details (and unexpected/unplanned cases) will be announced by the instructors in the classroom when necessary. The criteria are available on Moodle.

Business Project

Generally, a business project is carried out to fulfill a business objective. In ENG301, the students are expected to find an ailing business which needs to be saved or a business needing improvement. Then, the students will plan a project to solve the problem(s) affecting the business negatively, or to contribute to the development of the business for financial gain, increase the number of customers and/or increase the quality of the products, etc. The business project that the students will work on consists of three main parts;

- Project outline,
- Meeting minutes,
- Memorandum.

Note: The students are expected to plan and carry out the Business Project as a pair or as a group of three throughout the semester.

IT (Internet-Based Homework)

IT is the online component of the course. It is a collection of online homework with the items selected by the DML instructors. It helps the students make a revision of class work after the units are covered. The students need to complete the exercises by the deadline the instructor has set. The rest of the activities will be accessible to be done if desired for further self-study. The students will be graded according to their achievement percentages in the program.

Important Note: You are supposed to complete your IT homework from the ‘ASSIGNMENTS’ section on www.myenglishlab.com/marketleader. **This part will be graded.** However, **SELF-STUDY** of the ‘COURSE’ is not to be graded.

Portfolio File

A portfolio is a purposeful collection of the students’ work that shows their efforts, progress and achievements in an area. It aims to represent a collection of their best work and efforts and selected samples of written outcomes being assessed. Portfolios;

- encourage self-directed learning,
- show what is learnt,
- help to learn about learning,
- show self-improvement,
- provide a way for students to evaluate their performance and progress.

The students will be asked to produce written works (CV, Cover Letter and Reflection Paper) and submit their first drafts on Moodle in due time to receive feedback from the instructor. They are expected to revise and improve their portfolio items based on the feedback the instructor has provided. These final drafts should also be submitted on Moodle so that the instructor can grade it. The final drafts will be evaluated only if the first drafts are submitted in due time. The students should follow the format guidelines in the table below:

Format
<ul style="list-style-type: none">• Each draft should be submitted on Moodle in due time.• Each draft should be typed and well-organized:<ul style="list-style-type: none">– Font: Times New Roman – Font size: 12– Double space – Justified

- The students will be asked to submit the first and final draft on Moodle in due time. The first is for instructor feedback and the final draft is for marking. Both drafts will be checked for

originality. If the students fail to upload and submit any draft on Moodle in due time, the portfolio is not to be graded.

- The final draft will be evaluated as long as the first draft is submitted in due time.
- The students are expected to produce original papers. Neither plagiarism (using another person's ideas, words and/or style without citing its source) nor self-plagiarism (reusing one's own previously written works) will be tolerated. In case of plagiarism detected by Turnitin, the final draft is not to be graded.
- The final draft should be revised and improved based on the feedback provided by the instructor. A final draft that has been partially or completely changed without the instructor's approval is not to be graded. The final draft that has not been revised or improved, on the other hand, will be evaluated out of 50% of the grade.
- The students should follow the instructions and meet the deadlines. After Turnitin submission deadline, the students will be allowed to submit their final draft for the following three days. However, one point will be reduced for each delayed day. After 3 days, the portfolio is not to be graded.
- If the instructor has concerns that the paper submitted is not the student's own work, the instructor reserves the right to ask the student to rewrite his/her paper in the presence of a commission of the instructors.

Portfolio Assessment Table

<p>ATILIM UNIVERSITY SCHOOL OF FOREIGN LANGUAGES DEPARTMENT OF MODERN LANGUAGES ENG301 2020-2021 FALL Portfolio Assessment Table</p>		
Student's Name & Surname:		
	Quality	
Task 1 - CV Writing:	_____ / 14	
Task 2 - Cover Letter:	_____ / 14	
Task 3 - Reflection Paper:	_____ / 10	
Format:	_____ / 2	
Total:	_____ / 40	
Comments:		
Instructor's Name & Signature:		

FORMAT (2 pts)

Times New Roman: 0,5

Font Size (12): 0,5

Expectations of the Department of Modern Languages from the Students

1. The students are expected to contribute to the positive learning environment in the class. To do this, they should:
 - join Zoom lessons regularly and be punctual.
 - be prepared to become active and eager participants of the course.
 - have the relevant course materials at hand (course materials, notebook, pen, etc.).
 - adhere to the deadline of any task assigned.
 - not be busy with other things during lessons.
2. Academic honesty and professionalism are expected from the students. Engaging in any unethical practices or violation of the exam rules will not be tolerated and is punishable according to the University's Disciplinary Regulations.
3. The students are highly recommended to join lessons regularly. It is the students' own responsibility to catch up with the course and its requirements. Absenteeism does not excuse students from any responsibilities.
4. Medical reports are accepted only to give the students a chance to take the exams they miss, as long as the reports are submitted to their departments in due course and with proper attribution to the regulations of the university.
5. The students with late registration in the courses must provide the Department of Modern Languages with approval from the Directorate of Student Affairs.
6. The students should follow all the announcements of the Department of Modern Languages such as portfolio, exam dates and procedure, online assignments, etc. either made by the instructor in class or posted on Moodle and/or the Department of Modern Languages' web page <https://www.atilim.edu.tr/en/dml>.
7. The students may contact their instructors if and when they need help and clarification about the course via their e-mail address with the extension atilim.edu.tr. In addition, the students are highly advised to check their "Atilim e-mail accounts" regularly since the DML instructors contact their students "ONLY" through this e-mail account.
8. For further assistance, the students should ask their instructors for an appointment or consult the DML administration.

2020-2021 FALL Tentative Weekly Plan for ENG301		
Week	Topics	Preparation
WEEK 1 05-09.10.2020	An Introduction to ENG301 Course syllabus and coursebook	Course Memo
WEEK 2 12-16.10.2020	UNIT 1: Communication	Coursebook pp. 6-9
WEEK 3 19-23.10.2020	UNIT 1: Communication Case Study: The Price of Success <i>BUSINESS PROJECT TASK SHEET</i>	Coursebook pp. 11-13
WEEK 4 26-30.10.2020	<i>PORTFOLIO I - CV TASK SHEET</i> <i>SAMPLE CV & JOB ADVERT</i> <i>ASSIGNING THE BUSINESS PROJECT OUTLINE</i>	-
WEEK 5 02-06.11.2020	UNIT 2: International Marketing THE 1ST DRAFT OF PORTFOLIO I (SUBMISSION): 06.11.2020	Coursebook pp. 14-17
WEEK 6 09-13.11.2020	UNIT 2: International Marketing UNIT 3: Building Relationships COLLECTING THE BUSINESS PROJECT OUTLINE (SUBMISSION): 13.11.2020	Coursebook p. 19 Coursebook pp. 22-23
WEEK 7 16-20.11.2020	UNIT 3: Building Relationships	Coursebook pp. 24-27
WEEK 8 23-27.11.2020	UNIT 3: Building Relationships Case Study: Al-Munir Hotel and Spa Group <i>PORTFOLIO II</i> <i>COVER LETTER TASK SHEET & SAMPLE</i> <i>BUSINESS PROJECT OUTLINE FEEDBACK</i>	Coursebook pp. 28-29
WEEK 9 30.11-04.12.2020	UNIT 5: Job Satisfaction <i>MEETING MINUTES TASK SHEET</i> <i>MEETING MINUTES INPUT</i> <i>WRITING FILE: Action Minutes</i> THE 1ST DRAFT OF PORTFOLIO II (SUBMISSION): 04.12.2020	Coursebook pp. 44-45 Coursebook p. 130
WEEK 10 07-11.12.2020	UNIT 5: Job Satisfaction	Coursebook pp. 46-48
WEEK 11 14-18.12.2020	UNIT 6: Risk <i>MEMORANDUM INPUT&SAMPLE</i> MEETING MINUTES SUBMISSION: 18.12.2020	Coursebook pp. 52-53
WEEK 12 21-25.12.2020	UNIT 6: Risk <i>MEETING MINUTES FEEDBACK</i> <i>PORTFOLIO III TASK SHEET</i> <i>SELF-INTRODUCTION VIDEO TASK SHEET (Optional)</i>	Coursebook pp. 56-57
WEEK 13 28.12-01.01.2021	Case study: Kensington United <i>MEMORANDUM REVISION</i> PORTFOLIO MOODLE SUBMISSION: 01.01.2021 IT DEADLINE: 03.01.2021	Coursebook pp. 42-43
WEEK 14 04-08.01.2021	WORKING ACROSS CULTURES WORKING ACROSS CULTURES REVISION MEMORANDUM MOODLE SUBMISSION: 08.01.2021	Coursebook pp. 60-61 Coursebook pp. 30-31

1.7 ELECTIVE COURSES

All Atılım students can take elective language courses in the second year of the university life. Currently, DML offers courses in German, French, Spanish, Russian, and Japanese. These courses are offered only when and if the required number of students are registered for them. The following charts show the codes of these courses:

2nd Year			
Fall		Spring	
GER201	German I	GER202	German II
FRE201	French I	FRE202	French II
SPAN201	Spanish I	SPAN202	Spanish II
RUS201	Russian I	RUS202	Russian II
JAP201	Japanese I	JAP202	Japanese II

3rd Year			
Fall		Spring	
GER301	German III	GER302	German IV
FRE301	French III	FRE302	French IV
SPAN301	Spanish III	SPAN302	Spanish IV
RUS301	Russian III	RUS302	Russian IV
JAP301	Japanese III	JAP302	Japanese IV

PART II: TURKISH

(For Students Studying at Turkish-Medium Departments)

(Türkçe Eğitim Yapan Bölüm Öğrencileri İçin)

2.1 ÖNSÖZ

Değerli Öğrencilerimiz,

Atılım Üniversitesi Modern Diller Bölümü'ne (MDB) hoş geldiniz!

Yeni öğretim yılında hepimize başarılar diliyoruz. Umarız öğrenim sürenizce çok verimli ve keyifli zaman geçirerek meslek hayatınıza güçlü bilgi, beceri ve deneyimler yanısıra güzel anılarla hazırlanma fırsatı bulur ve değerlendirirsiniz. Bu kitapçık sizlere alacağınız zorunlu İngilizce derslerinizle ilgili bilgi vermek için hazırlanmıştır.

Eğitim serüveninizde MDB olarak amacımız sizlere bölümünüzün eğitim diline göre değişik düzeyde iletişim fonksiyonları için İngilizce becerileri kazandırmaktır. İngilizce eğitim gören bölümlerde eğitim alacak olan öğrencilerimize akademik İngilizce becerileri kazandırırken, Türkçe eğitim yapan bölümlerde eğitim göreceğ olan öğrencilerimize temel İngilizce iletişim becerileri kazandırmayı hedeflemekteyiz. Uzaktan eğitim yapan öğrencilerimize ise çevrimiçi olarak aynı kapsamda temel İngilizce becerilerini sunuyoruz. İngilizce dışında diğer diller derslerini de seçmeli ders olarak tüm öğrencilerimize sunmaktayız.

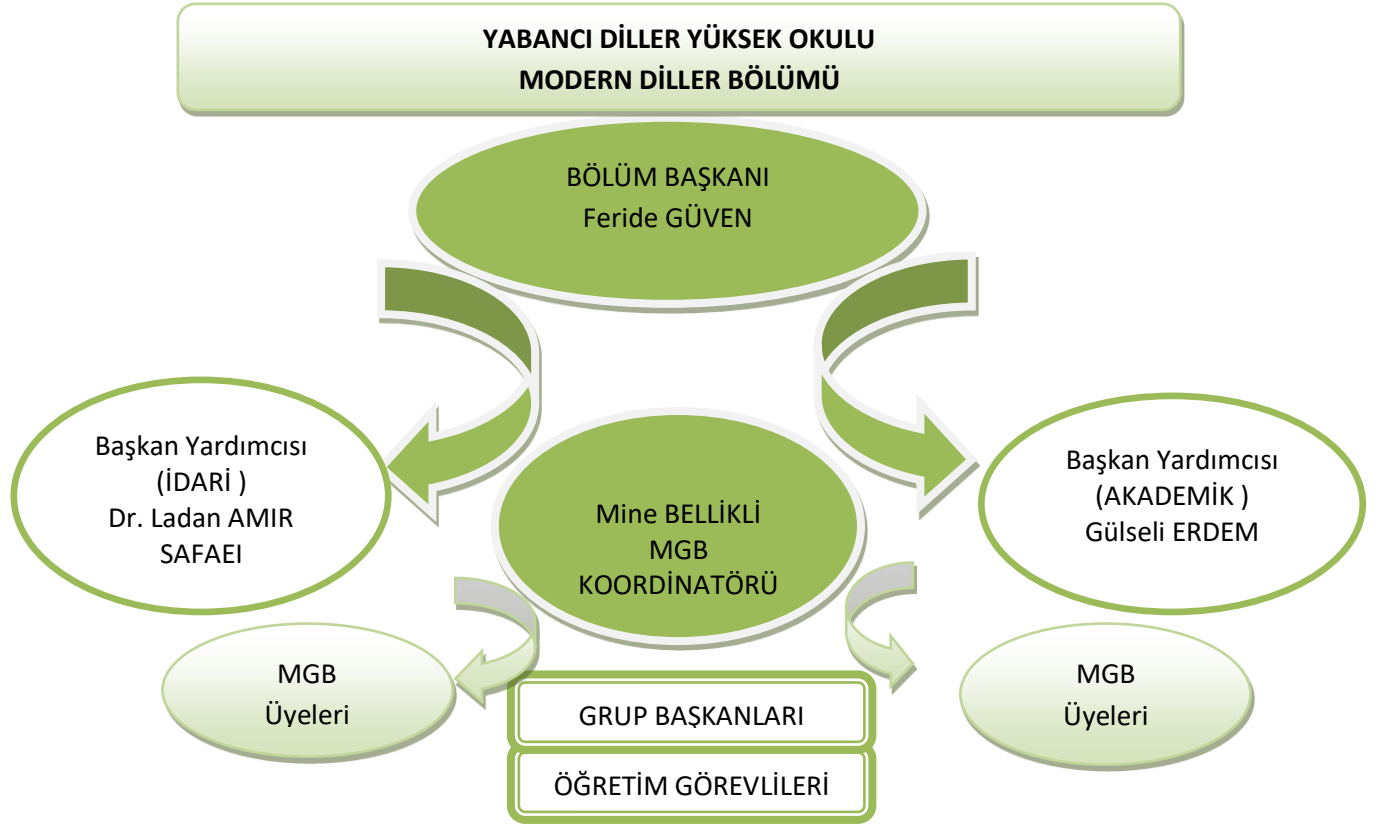
Bu kitapçığın içinde sizin eğitim aldığınız bölüm ve eğitim dilinize göre almanız gereken İngilizce dersleri ve bu derslerle ilgili tüm gerekli bilgileri bulacaksınız.

Bir kez daha, üniversite eğitimi süresince sizlere başarılar dileriz.

Modern Diller Bölümü

Daha fazla bilgi için: <https://www.atilim.edu.tr/tr/dml>

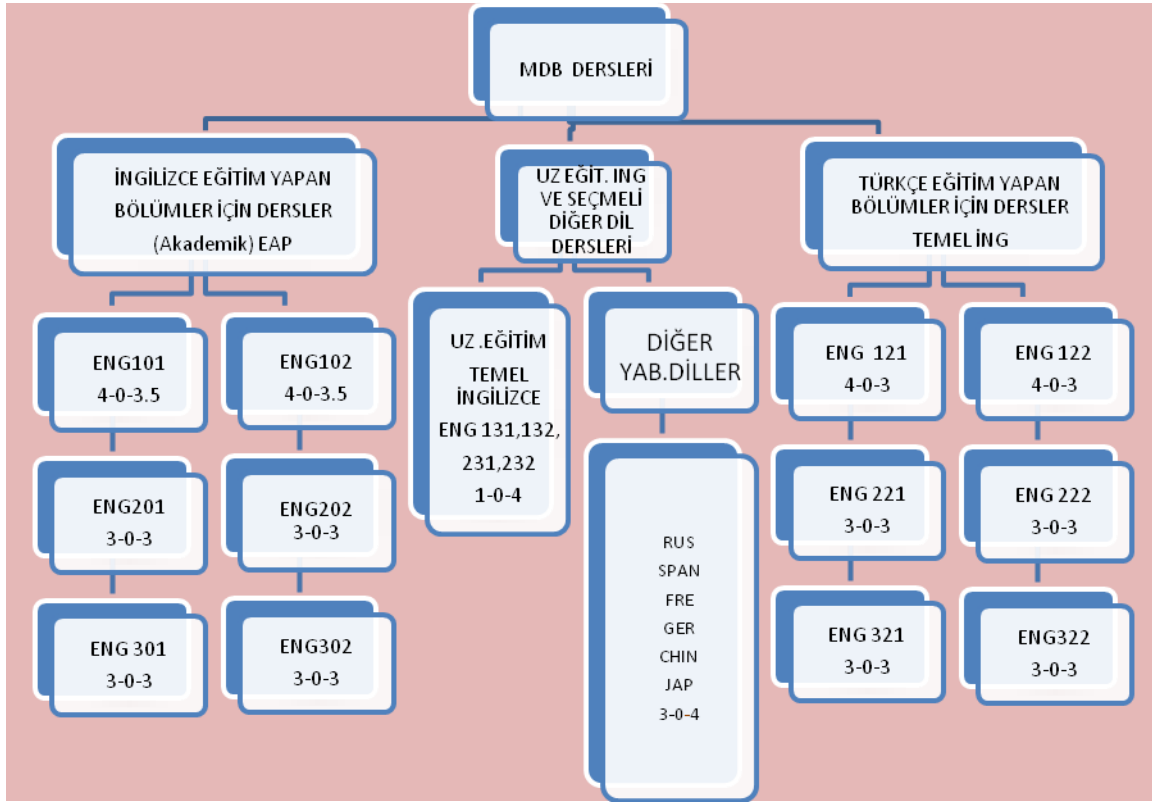
2.2 ÖĞRETİM GÖREVLİLERİ



TAM ZAMANLI	TAM ZAMANLI	YARI ZAMANLI	DİĞER DİLLER
Ahmet Erdost Yastıbaş (Research Unit)	Kenan Kösemehmetoğlu	Cansu Özdemir	Hande Turan Abadan (FRE)
Didem Bilen (GH)	Mehmet Sezer	Cansu Palamutçu	Ahu Gümüşkan (GER)
Gülce Bayrakçı (GH)	Merve Gürel	Dilara Yamaç	Yelena Öztekin (RUS)
Duygu Özmen (GH)	Ebru Uğur Kanko	Enver Yunusoğlu	Sevim Denizman (JAP)
Gül Musaoğlu (GH)	Esra Emekli	Fatih Demirel	Hüseyin G.Şahin (SPAN)
Müge Umaç (GH)	Nesrin Atak	Işıl Tülüce	
Gizem Erginer (GH)		Kemal Arıkan	
Tuğçe Erdal (GH)		Ulca Süngü	
Yeliz Turan Yunusoğlu (GH)		Hayal Karabiber	
Yağmur Balcı (PDU)		Dilan Güldentekin	
Bengü Cıralı (PDU)		Semiha Sayan	
Meltem Turan Eroğlu (PDU)		Ayşe Güneş	
Dr. Devrim Akman		Seda Şahin	
Ayşe Yetkin			

2.3 MDB'DE SUNULAN DERSLER

Aşağıdaki tabloda Modern Diller Bölümü'nde Türkçe ve İngilizce Eğitim gören tüm bölümlerin derslerini görebilirsiniz.



NOT: İlk rakam teorik ders saatini, ikinci rakam uygulamalı ders saatini ve son rakam AKTS'yi gösterir.

Kredi/ AKTS/ Saat Tablosu

Dersler	Eng101	Eng102	Eng201	Eng202	Eng301	Eng302	Eng121	Eng122	Eng221	Eng222	Eng321	Eng322	Eng131	Eng132	Eng231	Eng232
Kredi	4	3	3	3	3	3	4	4	3	3	3	3	3	3	3	3
AKTS	3,5	3,5	3	3	3	3	3	3	3	3	3	3	4	4	4	4
Saat	4	4	3	3	3	3	4	4	3	3	3	3	1	1	1	1

2.4 MDB'DE SUNULAN DERSLERİN İLERLEYİŞ ŞEKLİ

Aşağıdaki tabloda yıl bazında alınan derslerin kodu, geliştirilecek beceriler ve İngilizce seviyeleri belirtilmiştir.

Türkçe Eğitim Yapan Bölümlerin İngilizce Dersleri

1. YIL		2. YIL		3. YIL	
ENG121 4 Dil Becerisi Geliştirilir A1	ENG122 4 Dil Becerisi Geliştirilir A1+	ENG221 4 Dil Becerisi Geliştirilir A2	ENG222 4 Dil Becerisi Geliştirilir A2	ENG321 İş Yaşamı için Temel İngilizce Becerileri I A2+	ENG322 İş Yaşamı için Temel İngilizce Becerileri II B1

Türkçe eğitim yapan bölümlerde önkoşul sistemi dönem bazlıdır. Öğrenciler ilk dönem dersini geçmeden ikinci dönem dersini alamazlar. Aynı şekilde ilk sınıf derslerini geçemeyen öğrenciler ikinci sınıf derslerini alamazlar.

Aşağıdaki bölümlerde eğitim dili Türkçedir. Bu sebeple bu bölümlerde eğitim gören öğrenciler Temel İngilizce dersleri alacaklardır. Dersler ile ilgili detaylı bilgileri Ders Dökümanlarında bulabilirsiniz.

Fakülteler ve Yüksek Okullar	Bölümler	Türkçe Eğitim Yapan Bölümlerde alınacak İngilizce Dersler
Hukuk Adalet MYO		İlk Yıl: ENG121 & ENG122
Güzel Sanatlar, Tasarım ve Mimarlık Fakültesi	<ul style="list-style-type: none">➤ Mimarlık➤ İç Mimarlık ve Çevre Tasarımı➤ Grafik Tasarımı➤ Moda ve Tekstil Tasarımı➤ Endüstri Ürünleri Tasarımı	İkinci Yıl: ENG221 & ENG222
İşletme	<ul style="list-style-type: none">➤ Türkçe İşletme➤ Türkçe İktisat➤ Maliye➤ Siyaset Bilimi ve Kamu Yönetimi	Üçüncü Yıl: ENG321 & ENG322
Sağlık Bilimleri		

2.5. DERS TANITIM DÖKÜMANLARI

2.5.1. ENG121 için Ders Tanıtım Dökümanı

Temel İngilizce I (ENG121) dersine hoş geldiniz. Bu ders tanıtım dokümanı, 2020-2021 Güz döneminde ENG121 dersini alacak öğrencileri ders hakkında bilgilendirmek ve kendilerine gerekli yönlendirmeleri yapmak amacıyla hazırlanmıştır. Bu ders, Güzel Sanatlar Fakültesi ve İşletme Fakültesi'nin Türkçe eğitim veren bölümlerinde, Hukuk Fakültesi'nde ve Adalet Bölümü'nde eğitim alan öğrenciler için zorunlu bir derstir.

Amaçlar

Dersin genel amacı, öğrencilerin Avrupa Birliği Dil Ölçütleri'ne göre A1* seviyesinde (Başlangıç Düzeyinde) iletişim kurmalarına yardımcı olacak İngilizce temel dil becerilerini kazandırmaktır.

***A1 Düzeyinde Öğrenciler:**

Somut ihtiyaçların karşılanmasını amaçlayan, bilinen günlük ifadeleri ve oldukça basit cümleleri anlayıp kullanabilir. Kendisini tanıtabilir, başkalarını tanıtırabilir. Başkalarına, kendileri hakkında (örneğin, nerede oturdukları, kimleri tanıdıkları ve nelere sahip oldukları) sorular yöneltebilir ve sorulan benzeri soruları yanıtlayabilir. Karşısındaki kişiler yavaş ve anlaşılır bir biçimde konuşuyorlar ve de yardımcı oluyorlarsa, onlarla basit yollardan anlaşabilir.

Dersin İçeriği

ENG121 dersinin içeriği aşağıda belirtilmiştir:

- Ülkeler, milliyetler ve meslekler
- Aile & duygular
- Yiyecek ve içecekler
- Renkler ve giysiler
- Günlük rutinler

Dil Bilgisi Konuları

- The verb “be”
- Possesive adjectives
- Making suggestions
- Demonstrative adjectives
- Possesive ‘s

- Present Simple
- Telling the time
- Adverbs of frequency

Dersin Hedefleri

Bu dersin sonunda öğrenciler;

Okuma

- ulaşım ve seyahatle ilgili metinleri okuyabilir,
- yönergeleri okuyup takip edebilir,

Dinleme

- dinleme metinlerinin ana fikrini bulabilir,
- dinledikleri konuşmalar ile ilgili soruları cevaplayabilir,

Yazma

- diyalogları tamamlayıp, sorularına cevap verebilir,
- çeşitli amaçlara (not, mesaj, e-posta, vb.) yönelik kısa metinler yazabilir,

Teknoloji Kullanımı

- Gerekli teknolojik etkinlikleri kendi kendine vaktinde yaparak sorumluluk alır.

Dersin İşlenme Şekli

Dünyada ve ülkemizde hala devam etmekte olan pandemi sebebiyle ENG121 dersi 2020-2021 Güz döneminde uzaktan eğitim yoluyla sunulacaktır. Uzaktan eğitim programının yoğunluğu sebebi ile dersin Bolonya dokümanında bildirilen ders içeriği ve değerlendirme araçlarında bir miktar değişiklik yapılmıştır. ENG121 dersi, 14 hafta boyunca Zoom üzerinden haftada 4 saatlik canlı derslerle yapılacaktır. Moodle ise ek ders materyalleri, duyurular, ödevler ve ölçme-değerlendirme araçlarına ulaşma amacıyla aktif olarak kullanılacaktır.

Zoom derslerine katılabilmek için ENG121 dersinin Moodle sayfasında bulunan “Zoom’da Canlı Derslere Katılma Kılavuzu” adlı belgedeki adımlar takip edilmelidir. Öğrenciler kayıtlı olduğu şubenin “Zoom Meeting ID”, “Zoom Link” bilgisine ve haftalık programına ise yine Moodle sayfasında bulunan “Destek Bilgileri” adlı belgeden ulaşabilir.

Dersin Moodle sayfasına ulaşabilmek için öğrencilerin öncelikle <https://moodle.atilim.edu.tr/> sayfasını ziyaret ederek atilim.edu.tr uzantılı e-posta adresleriyle Moodle kayıtlarını yapmaları ve sonrasında “ENG 121 | 2020-2021 GÜZ DÖNEMİ” bağlantısına tıklayarak derse kaydolmaları gerekmektedir. Öğrenciler dersin sayfasında

bulunan ilgili linkler üzerinden çeşitli materyaller, ölçme değerlendirme araçları ve duyurulara ulaşabilirler.

Öğrencilerin dersten yararlanabilmesi için hem canlı derslere düzenli ve aktif olarak katılmaları hem de Moodle üzerinden yapılacak duyuruları takip etmeleri önemle tavsiye olunur. Bunun yanı sıra, öğrenciler e-posta yoluyla dersin öğretim görevlisi ile de iletişim kurabilirler.

Ders Materyali

Dönem içinde kullanılacak ders kitabı bilgileri aşağıda verilmiştir:

Speakout, Starter (2nd Edition) by Frances Eales & Steve Oakes (Pearson).

Öğrenciler orijinal kitap almak durumundadır. Öğrenciler orijinal kitapla birlikte alacakları kod ile online sınıflara kaydolacak ve öğretim görevlisi tarafından verilecek internet ödevlerini yapacaktır. Bu ödevler değerlendirilmeye alınacak ve dönem sonu notuna yansıtılacaktır.

Ders kitabının yanı sıra öğretim görevlilerinin hazırladığı çeşitli ders materyallerine Moodle üzerinden erişim sağlanabilecektir.

Dönem Sonu Notlandırma Sistemi

Dönem sonunda aşağıdaki tabloda görülen harfli notlandırma sistemi uygulanacaktır. 60 (DD) minimum geçme notudur.

AA	90-100
BA	85-89
BB	80-84
CB	75-79
CC	70-74
DC	65-69
DD	60-64
FD	50-59
FF	0-49

Değerlendirme Araçları

Bu derste öğrenciler aşağıdaki tabloda gösterilen çeşitli ölçme araçlarıyla değerlendirilir:

DEĞERLENDİRME ARACI	YÜZDE KATKISI
<i>Vize Sınavı</i>	35 %
<i>IT</i>	20 %
<i>Final Sınavı</i>	45 %
TOPLAM	100 %

- ❖ *Her bir ölçme aracının amacı aşağıda açıklanmıştır ancak detaylar, gerektiğinde, Moodle üzerinden ve sınıflarda öğretim görevlisi tarafından duyurulacaktır.*

Yazılı Sınavlar (Vize ve Final Sınavı)

ENG121 dersinde öğrencilere biri vize diğeri final olmak üzere iki adet sınav verilir. Sınav içeriği sınavdan önceki son derse kadar işlenen tüm konuları ve çalışmalarını kapsar. Sınavların uygulanma şekli, yapılacağı gün, saat gibi tüm bilgiler sınavdan önce dersin Moodle sayfasında duyurulur.

İnternet (IT) Ödevi

IT, ENG121 dersinin *Speakout, Starter çalışma kitabının* MyEnglishLab adlı online erişilebilir parçasıdır. MDB öğretim görevlileri tarafından seçilmiş olan online ödevlerden oluşan bu çalışma öğrencilerin işlenen ünitelerden sonra tekrar ve alıştırmaya yapmasına olanak tanır. Bu ödev, öğretim görevlisinin belirlediği son tarihe kadar bitirilmelidir. Kalan alıştırmalar istenirse daha fazla çalışma yapmak üzere erişime açık olacaktır. Öğrenciler programdaki başarı yüzdelere göre değerlendirileceklerdir.

Önemli Not: Pearson MyEnglishLab online platformuna kayıt olmak için öğrenciler Moodle üzerinden, Pearson MyEnglishLab ikonu altında *Speakout Starter*'ı tıklayarak sisteme kayıt olmalıdır. Bunu yapabilmek için kitabın içindeki kod hafifçe kazanmalı ve sisteme sadece bir kez girilmelidir. Öğrenciler ayrıca öğretim görevlisinin paylaştığı sınıf kodu ile de kendi sınıflarına kayıt olmalıdır. Sınıf kodu girilmeden yapılan aktiviteler not sistemine yansımayaçağı için değerlendirilemeyecektir.

Öğretim görevlisi tarafından atanan IT ödevinin, 'ASSIGNMENTS' bölümünden yapılması gerekmektedir. 'Self-Study' bölümünden yapılan 'CLASS MATERIALS' değerlendirmeye alınmayacaktır.

Modern Diller Bölümü'nün Öğrencilerden Beklentileri

ENG121 dersini alan öğrencilerden beklenen davranışlar aşağıda verilmiştir:

1. Canlı derslere katılmak ve kayıtlı dersleri düzenli takip ederek dersin gerekliliklerini yerine getirmek,
2. Ders performanslarını olumlu etkilemesi ve olumlu bir öğrenme ortamı yaratılmasına katkıda bulunmak için derse aktif olarak katılmak,
3. Öğretim görevlisi tarafından canlı ders esnasında, <https://www.atilim.edu.tr/tr/dml> adresindeki bölüm web sayfasında ve/veya Moodle sistemi üzerinden yapılan dersle ilgili tüm duyuruları takip etmek,
4. Akademik dürüstlük ve profesyonellik kurallarına uymak. Etik olmayan herhangi bir davranışın sergilenmesi ya da sınav kurallarının ihlali tolere edilmeyecektir ve bu durumlarda Üniversite'nin Disiplin Yönetmeliği uygulanacaktır.
5. Kaydın geç yapılması durumunda Modern Diller Bölümü'ne Öğrenci İşleri onayını sunmak,
6. Ders dokümanlarına ve ölçme-değerlendirme araçlarına ulaşmak ve dersle ilgili duyuruları takip etmek amacıyla 'Moodle' hesabını aktif hale getirmek, Moodle dersine kaydolmak ve duyuruları ve Atılım e-posta hesaplarını düzenli olarak kontrol etmek,
7. Dersin öğretim görevlisiyle atilim.edu.tr uzantılı e-posta yoluyla iletişim kurmak,
8. Yardıma ihtiyaç duyulması halinde dersin öğretim görevlisi ve/veya MDB yöneticilerinden randevu talep etmek,
9. Kaçırılan değerlendirmelerin telafisini alabilmek için sağlık raporları ve/veya geçerli resmi mazeret belgelerini belirlenen yasal süre içinde ve okulun yönetmeliklerine uygun şekilde ibraz etmek.

ENG121 2020-2021 GÜZ**14 Haftalık Ders Planı**

Hafta 1 05-09.10.2020	Oryantasyon/Ders Tanıtım Kitapçığı
Hafta 2 12-16.10.2020	Unit 1- HELLO <i>Lead in</i> 1.1 Where are you from? 1.2 Arrivals 1.3 How do you spell...?
Hafta 3 19-23.10.2020	Unit 1- HELLO 1.4 Around the world 1.5 Lookback <i>Worksheet 1</i>
Hafta 4 26-30.10.2020	Unit 2- PEOPLE 2.1 Family photos 2.2 A Family business 2.3 Let's have a break
Hafta 5 02-06.11.2020	Unit 2- PEOPLE 2.4 Royal wedding 2.5 Lookback <i>Yazma Çalışması I</i>
Hafta 6 09-13.11.2020	Unit 2- PEOPLE <i>Consolidation 1: Festivals</i> Unit 3- THINGS 3.1 What's this? 3.2 Famous clothes <i>Worksheet 2</i>
Hafta 7 16-20.11.2020	Unit 3- THINGS 3.3 Café culture 3.4 The market
Hafta 8 23-27.11.2020	Unit 3- THINGS 3.5 Lookback <i>Worksheet 3</i> VİZE
Hafta 9 30.11-04.12.2020	Unit 4- LIFE 4.1 What's different? 4.2 A good match
Hafta 10 07-11.12.2020	Unit 4- LIFE 4.3 What time is it? 4.4 A secret life
Hafta 11 14-18.12.2020	Unit 4- LIFE 4.5 Lookback PORTFOLIO 2 <i>Consolidation 2: Favorites</i> <i>Worksheet 4</i>
Hafta 12 21-25.12.2020	Unit 5- ROUTINES 5.1 Bad habits 5.2 You are what you eat
Hafta 13 28-31.12.2020	Unit 5- ROUTINES 5.3 When does it open? 5.4 How to feed your kids İT ÖDEVİ SON TARİH: 03.01.2021
Hafta 14 04-08.01.2021	Unit 5- ROUTINES 5.5 Lookback <i>Worksheet 5</i>

2.5.2 ENG221 için Ders Tanıtım Dökümanı

Temel İngilizce III (ENG221) dersine hoş geldiniz. Bu ders tanıtım dokümanı, 2020-2021 Güz döneminde ENG221 dersini alacak öğrencileri ders hakkında bilgilendirmek ve kendilerine gerekli yönlendirmeleri yapmak amacıyla hazırlanmıştır. Bu ders, Güzel Sanatlar Fakültesi ve İşletme Fakültesi'nin Türkçe eğitim veren bölümlerinde ve Hukuk Fakültesi'nde eğitim alan öğrenciler için zorunlu bir derstir. Bu dersi, ENG121 ve ENG122 derslerini başarıyla tamamlamış veya bu derslerden muafiyet almış olan öğrenciler alabilir.

Amaçlar

Bu ders, ENG121 (Temel İngilizce I) ve ENG122 (Temel İngilizce II) derslerinin devamı niteliğinde olup amacı, öğrencilerin Avrupa Birliği Dil Ölçütleri'ne göre A2* seviyesinde (Temel Kullanıcı) iletişim kurmalarına yardımcı olacak İngilizce temel dil becerilerini kazandırmaktır.

****A2 Düzeyinde Öğrenciler:***

Sosyal çevre ile ilgili konularda çok sık kullanılan temel deyimleri ve cümleleri anlayabilir. Bildiği konularda doğrudan bilgi alışverişinde bulunarak basit düzeyde iletişim kurabilir. Basit bir dil kullanarak kendi hayatı ve çevresi hakkında bilgi verebilir ve anlık ihtiyaçlarını karşılayabilir.

Dersin İçeriği

ENG221 dersinin içeriği aşağıda belirtilmiştir:

- Selamlaşma, kendini ve başkalarını tanıma
- Nesnelere tanımlama
- Turistik yerler
- Otel hizmetleri
- Yaşam tarzı ve günlük rutinler
- Zaman ifadeleri ve saatler
- İnsanlar ve kişilik özellikleri
- Özel gün aktiviteleri
- Mekânlar
- Alışveriş
- Yiyecekler/ İçecekler

Dil Bilgisi Konuları

- Present Simple: “*Be*”
- *This/ That/ These/ Those*; possessives
- Present simple
- Frequency adverbs
- Modifiers: *quite, not very, really* and *very*
- *Have/ has got*
- *There is/ there are*
- *Can* for possibility
- Countable and uncountable nouns with *a /an, some, any*
- *How much/ How many, quantifiers*

Dersin Hedefleri

Bu dersin sonunda öğrenciler;

Okuma

- çeşitli yazılı metinleri okuyarak ana fikir ve detayları kavrayabilir,
- okudukları yazılı metinlerde verilen bilgiler arasında kıyaslama yapabilir,
- yönergeleri okuyup takip edebilir,

Dinleme

- dinledikleri metinlerdeki temel düşünceleri anlayabilir,
- karşılıklı konuşmaları dinleyip detayları kavrayabilir,

Yazma

- çeşitli konular hakkında kısa paragraflar yazabilir,
- diyalog tamamlayabilir,

Teknoloji Kullanımı

- teknoloji yoluyla kendilerine verilen internet ödevlerini yaparak bağımsız çalışma becerilerine sahip olabilir,
- Zoom üzerinden yapılan canlı derslere katılabilir, Moodle üzerinden kayıtlı (asenkron) derslere ve dersin tüm materyallerine ulaşabilirler.

Dersin İşlenme Şekli

Dünyada ve ülkemizde hala devam etmekte olan pandemi sebebiyle ENG221 dersi 2020-2021 Güz döneminde uzaktan eğitim yoluyla sunulacaktır. Uzaktan eğitim programının

yoğunluğu sebebi ile dersin Bolonya dokümanında bildirilen ders içeriği ve değerlendirme araçlarında bir miktar değişiklik yapılmıştır. ENG221 dersi, 14 hafta boyunca Zoom üzerinden haftada 3 saatlik canlı derslerle yapılacaktır. Moodle ise ek ders materyalleri, duyurular, ödevler ve ölçme-değerlendirme araçlarına ulaşma amacıyla aktif olarak kullanılacaktır.

Zoom derslerine katılabilmek için ENG221 dersinin Moodle sayfasında bulunan “Zoom’da Canlı Derslere Katılma Kılavuzu” adlı belgedeki adımlar takip edilmelidir. Öğrenciler kayıtlı olduğu şubenin “Zoom Meeting ID”, “Zoom Link” bilgisine ve haftalık programına ise yine Moodle sayfasında bulunan “Destek Bilgileri” adlı belgeden ulaşabilir.

Dersin Moodle sayfasına ulaşabilmek için öğrencilerin öncelikle <https://moodle.atilim.edu.tr/> sayfasını ziyaret ederek atilim.edu.tr uzantılı e-posta adresleriyle Moodle kayıtlarını yapmaları ve sonrasında “ENG 221 | 2020-2021 GÜZ DÖNEMİ” bağlantısına tıklayarak derse kaydolmaları gerekmektedir. Öğrenciler dersin sayfasında bulunan ilgili linkler üzerinden çeşitli materyaller, ölçme değerlendirme araçları ve duyurulara ulaşabilirler.

Öğrencilerin dersten yararlanabilmesi için hem canlı derslere düzenli ve aktif olarak katılmaları hem Moodle üzerinden yapılacak duyuruları takip etmeleri önemle tavsiye olunur. Bunun yanı sıra, öğrenciler e-posta yoluyla dersin öğretim görevlisi ile de iletişim kurabilirler.

Ders Materyali

Dönem içinde kullanılacak ders kitabı bilgileri aşağıda verilmiştir:

Speakout, Elementary (2nd Edition) by Frances Eales & Steve Oakes (Pearson).

Öğrenciler orijinal kitap almak durumundadır. Öğrenciler orijinal kitapla birlikte alacakları kod ile online sınıflara kaydolacak ve öğretim görevlisi tarafından verilecek internet ödevlerini yapacaktır. Bu ödevler değerlendirilmeye alınacak ve dönem sonu notuna yansıtılacaktır.

Ders kitabının yanı sıra öğretim görevlilerinin hazırladığı çeşitli ders materyallerine Moodle üzerinden erişim sağlanabilecektir.

Dönem Sonu Notlandırma Sistemi

Dönem sonunda aşağıdaki tabloda görülen harfli notlandırma sistemi uygulanacaktır. 60 (DD) minimum geçme notudur.

AA	90-100
BA	85-89
BB	80-84
CB	75-79
CC	70-74
DC	65-69
DD	60-64
FD	50-59
FF	0-49

Değerlendirme Araçları

Bu derste öğrenciler aşağıdaki tabloda gösterilen çeşitli ölçme araçlarıyla değerlendirilir:

DEĞERLENDİRME ARACI	YÜZDE KATKISI
<i>Vize Sınavı</i>	35 %
<i>IT</i>	20 %
<i>Final Sınavı</i>	45 %
TOPLAM	100 %

- ❖ *Her bir ölçme aracının amacı aşağıda açıklanmıştır ancak detaylar, gerektiğinde, Moodle üzerinden ve sınıflarda öğretim görevlisi tarafından duyurulacaktır.*

Yazılı Sınavlar (Vize ve Final Sınavı)

ENG221 dersinde öğrencilere biri vize diğeri final olmak üzere iki adet sınav verilir. Sınav içeriği sınavdan önceki son derse kadar işlenen tüm konuları ve çalışmalarını kapsar. Sınavların uygulanma şekli, yapılacağı gün, saat gibi tüm bilgiler sınavdan önce dersin Moodle sayfasında duyurulur.

İnternet (IT) Ödevi

IT, ENG221 dersinin *Speakout, Elementary* çalışma kitabının *MyEnglishLab* adlı online erişilebilir parçasıdır. MDB öğretim görevlileri tarafından seçilmiş olan online ödevlerden oluşan

bu çalışma öğrencilerin işlenilen ünitelerden sonra tekrar ve alıştırma yapmasına olanak tanır. Bu ödev, öğretim görevlisinin belirlediđi son tarihe kadar bitirilmelidir. Kalan alıştırmalar istenirse daha fazla çalışma yapmak üzere erişime açık olacaktır. Öğrenciler programdaki başarı yüzdelerine göre değerlendirileceklerdir.

Önemli Not: Pearson MyEnglishLab online platformuna kayıt olmak için öğrenciler Moodle üzerinden, Pearson MyEnglishLab ikonu altında *Speakout Elementary*'yi tıklayarak sisteme kayıt olmalıdır. Bunu yapabilmek için kitabın içindeki kod hafifçe kazınmalı ve sisteme sadece bir kez girilmelidir. Öğrenciler ayrıca öğretim görevlisinin paylaştığı sınıf kodu ile de kendi sınıflarına kayıt olmalıdır. Sınıf kodu girilmeden yapılan aktiviteler not sistemine yansımayacağı için değerlendirilemeyecektir.

Öğretim görevlisi tarafından atanan IT ödevinin, 'ASSIGNMENTS' bölümünden yapılması gerekmektedir. 'Course' bölümünden yapılan alıştırmalar değerlendirmeye alınmayacaktır.

Modern Diller Bölümü'nün Öğrencilerden Beklentileri

ENG221 dersini alan öğrencilerden beklenen davranışlar aşağıda verilmiştir:

1. Canlı derslere katılmak ve kayıtlı dersleri düzenli takip ederek dersin gerekliliklerini yerine getirmek,
2. Ders performanslarını olumlu etkilemesi ve olumlu bir öğrenme ortamı yaratılmasına katkıda bulunması için derse aktif olarak katılmak,
3. Öğretim görevlisi tarafından canlı ders esnasında, <https://www.atilim.edu.tr/tr/dml> adresindeki bölüm web sayfasında ve/veya Moodle sistemi üzerinden yapılan dersle ilgili tüm duyuruları takip etmek,
4. Akademik dürüstlük ve profesyonellik kurallarına uymak. Etik olmayan herhangi bir davranışın sergilenmesi ya da sınav kurallarının ihlali tolere edilmeyecektir ve bu durumlarda Üniversite'nin Disiplin Yönetmeliği uygulanacaktır.
5. Kaydın geç yapılması durumunda Modern Diller Bölümü'ne Öğrenci İşleri onayını sunmak,
6. Ders dokümanlarına ve ölçme-değerlendirme araçlarına ulaşmak ve dersle ilgili duyuruları takip etmek amacıyla 'Moodle' hesabını aktif hale getirmek, Moodle dersine kaydolmak ve duyuruları ve Atılım e-posta hesaplarını düzenli olarak kontrol etmek,
7. Dersin öğretim görevlisiyle atilim.edu.tr uzantılı e-posta yoluyla iletişim kurmak,
8. Yardıma ihtiyaç duyulması halinde dersin öğretim görevlisi ve/veya MDB yöneticilerinden randevu talep etmek,
9. Kaçırılan değerlendirmelerin telafisini alabilmek için sağlık raporları ve/veya geçerli resmi mazeret belgelerini belirlenen yasal süre içinde ve okulun yönetmeliklerine uygun şekilde ibraz etmek.

2020-2021 Güz
ENG221
14 Haftalık Ders Planı

<u>Hafta 1:</u> (05-09.10.2020)	Oryantasyon/Ders Tanıtım Dokümanı
<u>Hafta 2:</u> (12-16.10.2020)	Ünite 1- WELCOME 1.4 Nice to meet you 1.2 Travel light
<u>Hafta 3:</u> (19-23.10.2020)	Ünite 1- WELCOME 1.3 Can I have a coffee? 1.5 Lookback
<u>Hafta 4:</u> (26-30.10.2020)	Ünite 2- LIFESTYLE 2.1 Join us! 2.2 High flyers
<u>Hafta 5:</u> (02-06.11.2020)	Ünite 2- LIFESTYLE 2.3 What time does it start? 2.5 Lookback
<u>Hafta 6:</u> (09-13.11.2020)	Ünite 3- PEOPLE 3.1 Big happy families 3.2 Real friends?
<u>Hafta 7:</u> (16-20.11.2020)	Ünite 3- PEOPLE 3.3 Are you free tonight? 3.4 Diwali celebration
<u>Hafta 8:</u> (23-27.11.2020)	Ünite 3- PEOPLE 3.5 Lookback
	<i>VİZE</i>
<u>Hafta 9 :</u> (30.11-04.12.2020)	Ünite 4- PLACES 4.1 A place to stay
<u>Hafta 10:</u> (07-11.12.2020)	Ünite 4- PLACES 4.2 Around town 4.3 Can I help you?
<u>Hafta 11:</u> (14-18.12.2020)	Ünite 4- PLACES 4.5 Lookback Ünite 5- FOOD 5.1 My fridge
<u>Hafta 12:</u> (21-25.12.2020)	Ünite 5- FOOD 5.2 A lifetime in numbers
<u>Hafta 13:</u> (28.12.2020-01.01.2021)	Ünite 5- FOOD 5.3 Are you ready to order? 5.5 Lookback
	<i>İT ÖDEVİ SON TARİH: 03.01.2021</i>
<u>Hafta 14:</u> (04-08.01.2021)	<i>GENEL TEKRAR</i>

2.5.3 ENG321 için Ders Tanıtım Dökümanı

İş Yaşamı için Temel İngilizce I (ENG321) dersine hoş geldiniz. Bu ders tanıtım dokümanı, 2020-2021 Güz döneminde ENG321 dersini alacak öğrencileri ders hakkında bilgilendirmek ve kendilerine gerekli yönlendirmeleri yapmak amacıyla hazırlanmıştır. Bu ders, Güzel Sanatlar Fakültesi ve İşletme Fakültesi'nin Türkçe eğitim veren bölümlerinde (Siyaset Bilimi ve Kamu Yönetimi dışında) ve Hukuk Fakültesi'nde eğitim alan öğrenciler için zorunlu bir derstir. Bu dersi, ENG121, ENG122, ENG221 ve ENG222 derslerini başarıyla tamamlamış veya bu derslerden muafiyet almış olan öğrenciler alabilir.

Amaçlar

Dersin temel amacı, öğrencilerin mezuniyet sonrası mesleki yaşamlarında yeterli bir performans sergileyebilmelerine yardımcı olacak dil becerileri kazandırmaktır. Bu dersi tamamlayan öğrenciler Avrupa Ortak Dil Çerçevesinde belirtilen A2* (Temel Kullanıcı) düzeyinde İngilizce yazılı ve sözlü iletişimde başarılı olabilirler.

****A2 Düzeyinde Öğrenciler:***

Sosyal çevre ile ilgili konularda çok sık kullanılan temel deyimleri ve cümleleri anlayabilir. Bildiği konularda doğrudan bilgi alışverişinde bulunarak basit düzeyde iletişim kurabilir. Basit bir dil kullanarak kendi hayatı ve çevresi hakkında bilgi verebilir ve anlık ihtiyaçlarını karşılayabilir.

Dersin İçeriği

ENG321 dersinin içeriği aşağıda belirtilmiştir:

- İş yaşamı ve mesleklerle ilgili bilgi paylaşımında bulunma,
- İş ortamında tanışma ve iletişim kurma,
- İş yeri ortamı ve çalışma şartları gibi problemlerle başa çıkma ve çözüm önerisinde bulunma,
- İş seyahati için yolculuk ve kalacak yer düzenlemeleri yapma,
- İş yemeği planlamaları yapma, öneri sunma,
- Ürün seçme, satış yapma, satın alma,
- İş ile ilgili e-posta yazma.

Dersin Hedefleri

Bu dersin sonunda öğrenciler;

Okuma:

- iş yaşamı ile ilgili yazılı metinleri okuyup ana fikirleri kavrayabilir,
- iş yaşamı ile ilgili çeşitli konularda gerekli kaynak araştırması yaparak bilgi edinebilir,
- e-posta metinlerini okuyup anlayabilir,
- iş ortamı, iş ortamında karşılaşılan sorunlar, ürün ve markalar ile ilgili metinler okuyup anlayabilirler.

Dinleme:

- iş yaşamı ile ilgili kısa metinler ve konuşmalar dinleyerek:
 - ana fikirleri anlayabilir,
 - basit sözcük, sözcük grupları ve terimleri tanıyabilirler.

Yazma:

- e-posta aracılığı ile:
 - özgeçmiş ve niyet mektubu yazabilir,
 - alınan ürün ve hizmetlerle ilgili şikayette bulunabilir,
 - müşterilerin taleplerine göre uygun mekan seçenekleri sunabilir.

Teknoloji kullanımı

- teknoloji yoluyla kendilerine verilen internet ödevlerini yaparak bağımsız çalışma becerilerine sahip olur,
- Zoom üzerinden yapılan canlı derslere katılabilir, Moodle üzerinden kayıtlı (asenkron) derslere ve dersin tüm materyallerine ulaşabilirler.

Dersin İşlenme Şekli

Dünyada ve ülkemizde hala devam etmekte olan pandemi sebebiyle ENG321 dersi 2020-2021 Güz döneminde uzaktan eğitim yoluyla sunulacaktır. Uzaktan eğitim programının yoğunluğu sebebi ile dersin Bolonya dokümanında bildirilen ders içeriği ve değerlendirme araçlarında bir miktar değişiklik yapılmıştır. ENG321 dersi, 14 hafta boyunca Zoom üzerinden haftada 3 saatlik canlı ders ve/veya ödev/ek çalışma materyalleriyle yapılacaktır. Moodle platformu ise ek ders materyalleri, duyurular, ödevler ve ölçme-değerlendirme araçlarına ulaşma amacıyla aktif olarak kullanılacaktır.

Zoom derslerine katılabilmek için ENG321 dersinin Moodle sayfasında bulunan “Zoom’da Canlı Derslere Katılma Kılavuzu” adlı belgedeki adımlar takip edilmelidir.

Öğrenciler kayıtlı olduğu şubenin “Zoom Meeting ID”, “Zoom Link” bilgisine ve haftalık programına ise yine Moodle sayfasında bulunan “Destek Bilgileri” adlı belgeden ulaşabilir.

Dersin Moodle sayfasına ulaşabilmek için öğrencilerin öncelikle <https://moodle.atilim.edu.tr/> sayfasını ziyaret ederek atilim.edu.tr uzantılı e-posta adresleriyle Moodle kayıtlarını yapmaları ve sonrasında “ENG321 | 2020-2021 Güz Dönemi” bağlantısına tıklayarak derse kaydolmaları gerekmektedir. Öğrenciler dersin sayfasında bulunan ilgili linkler üzerinden çeşitli materyaller ve ölçme değerlendirme araçlarına ulaşabilirler.

Öğrencilerin dersten yararlanabilmesi için canlı derslere düzenli ve aktif olarak katılmaları ve Moodle üzerinden yapılacak duyuruları takip etmeleri önemle tavsiye olunur. Bunun yanı sıra, öğrenciler e-posta yoluyla dersin öğretim görevlisi ile de iletişim kurabilirler.

Ders Materyali

Dönem içinde kullanılacak ders kitabı bilgileri aşağıda verilmiştir:

Market Leader (Elementary) by David Cotton, David Falvey, Simon Kent (Pearson)

Öğrenciler orijinal kitap ve/veya e-kitap almak durumundadır. Öğrenciler orijinal kitapla birlikte alacakları kod ile online sınıflara kaydolacak ve öğretim görevlisi tarafından verilecek internet ödevlerini yapacaktır. Bu ödevler değerlendirilmeye alınacak ve dönem sonu notuna yansıtılacaktır.

Ders kitabının yanı sıra öğretim görevlilerinin hazırladığı çeşitli ders materyallerine Moodle üzerinden erişim sağlanabilecektir.

Dönem Sonu Notlandırma Sistemi

Dönem sonunda aşağıdaki tabloda görülen harfli notlandırma sistemi uygulanacaktır. 60 (DD) minimum geçme notudur.

AA	90-100
BA	85-89
BB	80-84
CB	75-79
CC	70-74
DC	65-69
DD	60-64
FD	50-59
FF	0-49

Değerlendirme Araçları

Bu derste öğrenciler aşağıdaki tabloda gösterilen çeşitli ölçme araçlarıyla değerlendirilir:

DEĞERLENDİRME ARACI	YÜZDE KATKISI
<i>Vize Sınavı</i>	40 %
<i>IT</i>	15 %
<i>Final Sınavı</i>	45 %
TOPLAM	100 %

- ❖ *Her bir ölçme aracının amacı aşağıda açıklanmıştır ancak detaylar, gerektiğinde, Moodle üzerinden ve sınıflarda öğretim görevlisi tarafından duyurulacaktır.*

Yazılı Sınavlar (Vize ve Final Sınavı)

ENG321 dersinde öğrencilere biri vize diğeri final olmak üzere iki adet sınav verilir. Sınav içeriği sınavdan önceki son derse kadar işlenen tüm konuları ve çalışmalarını kapsar. Sınavların uygulanma şekli, yapılacağı gün, saat gibi tüm bilgiler sınavdan önce dersin Moodle sayfasında (<https://www.atilim.edu.tr/tr/dml/announcement/list>) duyurulur.

İnternet (IT) Ödevi

IT, ENG321 dersinin *Market Leader, Elementary* çalışma kitabının online erişilebilir parçasıdır. MDB öğretim görevlileri tarafından seçilmiş olan online ödevlerden oluşan bu çalışma öğrencilerin işlenen ünitelerden sonra tekrar ve alıştırmaya yapmasına olanak tanır. Bu ödev, öğretim görevlisinin belirlediği son tarihe kadar tamamlanmalıdır. Kalan alıştırmalar istenirse daha fazla çalışma yapmak üzere erişime açık olacaktır. Öğrenciler atanan ve tamamlanan ödev başarı yüzdelere göre değerlendirileceklerdir.

Önemli Not: *Market Leader* (Elementary) online platformuna kayıt olmak için öğrenciler <https://www.pearson.com/english/myenglishlab.html> adresinden sisteme kayıt olmalıdır. Bunu yapabilmek için kitabın içindeki kod hafifçe kazınmalı ve sisteme sadece bir kez girilmelidir. Sisteme kayıt olurken atilim.edu.tr uzantılı e-posta adresleri kullanılmalıdır. Öğrenciler ayrıca öğretim görevlisinin paylaştığı sınıf kodu ile de kendi sınıflarına kayıt olmalıdır. Sınıf kodu girilmeden yapılan aktiviteler öğretim görevlisinin not sistemine yansımayaacağı için değerlendirilemeyecektir.

Öğretim görevlisi tarafından atanan IT ödevinin, 'ASSIGNMENTS' bölümünden yapılması gerekmektedir. 'Course' bölümünden yapılan alıştırmalar değerlendirmeye alınmayacaktır.

Modern Diller Bölümü'nün Öğrencilerden Beklentileri

ENG321 dersini alan öğrencilerden beklenen davranışlar aşağıda verilmiştir:

1. Canlı derslere katılmak ve duyuruları düzenli takip ederek dersin gerekliliklerini yerine getirmek,
2. Ders performanslarını olumlu etkilemesi ve olumlu bir öğrenme ortamı yaratılmasına katkıda bulunması açısından derse aktif olarak katılmak,
3. Öğretim görevlisi tarafından canlı ders esnasında, <https://www.atilim.edu.tr/tr/dml> adresindeki bölüm web sayfasında veya Moodle sistemi üzerinden yapılan dersle ilgili tüm duyuruları takip etmek,
4. Akademik dürüstlük ve profesyonellik kurallarına uymak. Etik olmayan herhangi bir davranışın sergilenmesi ya da sınav kurallarının ihlali tolere edilmeyecektir ve bu durumlarda Üniversite'nin Disiplin Yönetmeliği uygulanacaktır.
5. Kaydın geç yapılması durumunda Modern Diller Bölümü'ne Öğrenci İşleri onayını sunmak,
6. Ders dokümanlarına ve ölçme-değerlendirme araçlarına ulaşmak ve dersle ilgili duyuruları takip etmek amacıyla 'Moodle' hesabını aktif hale getirmek, Moodle dersine kaydolmak ve duyuruları ve Atılım e-posta hesaplarını düzenli olarak takip etmek,
7. Dersin öğretim görevlisiyle atilim.edu.tr uzantılı e-posta yoluyla iletişim kurmak,
8. Yardıma ihtiyaç duyulması halinde dersin öğretim görevlisi veya MDB yöneticilerinden randevu talep etmek,
9. Kaçırılan değerlendirmelerin telafisini alabilmek için sağlık raporları ve / veya geçerli resmi mazeret belgelerini belirlenen yasal süre içinde ve okulun yönetmeliklerine uygun şekilde ibraz etmek.

HAFTALIK KONULAR VE İLGİLİ ÖN HAZIRLIK SAYFALARI		
Hafta	Konular	Ön Hazırlık Sayfaları
Hafta 1 05-09.10.2020	ENG321 dersine giriş- Oryantasyon	Ders tanıtım kitapçığı
Hafta 2 12-16.10.2020	ÜNİTE 1: INTRODUCTIONS	Ders Kitabı s: 6-9 Ders Kitabı s:10 Language Focus A, E & F, s:11 Language Focus 2-A
Hafta 3 19-23.10.2020	ÜNİTE 1: INTRODUCTIONS	Ders Kitabı s:12-13 Moodle- Writing Task 1 CV Yazımı
Hafta 4 26-30.10.2020	ÜNİTE 2: WORK AND LEISURE	Ders Kitabı s:14/16 Ders Kitabı s: 15 Vocabulary 1-A/B/C/D/E ve s: 17 Language Focus 1 A/B/C
Hafta 5 02-06.11.2020	ÜNİTE 2: WORK AND LEISURE	Ders Kitabı s:19-21 Ders Kitabı s: 19 Language Focus 2 A/B Moodle- Writing Task 2 Cover Letter Yazımı (Asenkron)
Hafta 6 09-13.11.2020	ÜNİTE 3: PROBLEMS	Ders Kitabı s:22-25 Ders Kitabı s: 25 Language Focus 1 B/D/E (Asenkron) s: 26 Language Focus 2 A/B
Hafta 7 16-20.11.2020	ÜNİTE 3: PROBLEMS	Ders Kitabı s:27-30 Moodle- Writing Task 3 Complaint E-mail
Hafta 8 23-27.11.2020	ÜNİTE 4: TRAVEL	Ders Kitabı s:36-38 Ders Kitabı s: 32-35 A REVISION, s:38 Language Focus 1- A / B
Hafta 9 30.11- 04.12.2020	ÜNİTE 4: TRAVEL	Ders Kitabı s:40-43 Ders Kitabı s: 41 Language Focus 2 A Moodle- Writing Task 4 Choosing a Proper Venue
Hafta 10 07-11.12.2020	ÜNİTE 5: FOOD AND ENTERTAINING	Ders Kitabı s:47 / 49 Ders Kitabı s: 46 Reading B, C, D Ders Kitabı s:47 Language Focus 1-A, B Ders Kitabı s: 48 Language Focus 2-A, B, C
Hafta 11 14-18.12.2020	ÜNİTE 6: BUYING AND SELLING	Ders Kitabı s:52-55 Ders Kitabı s:55 Language focus 1 C
Hafta 12 21-25.12.2020	ÜNİTE 6: BUYING AND SELLING	Ders Kitabı s:56/58 Ders Kitabı s:57 Language Focus 2 A
Hafta13 28.12.2020- 01.01.2021	ÜNİTE 6: BUYING AND SELLING	Ders Kitabı s: 59 Moodle- Writing Task 5 Describing a Product Deadline for IT homework: 03.01.2021
Hafta 14 04-08.01.2021	GENEL TEKRAR	Genel Tekrar Ders Kitabı s: 62-65 B REVISION B

2.6 SEÇMELİ DERSLER

Tüm öğrenciler MDB'nin sunduğu seçmeli Almanca, Fransızca, İspanyolca, Rusça ve Japonca derslerini öğrenimlerinin ikinci yılından itibaren alabilirler. Bu seçmeli dersler ancak yeterli sayıda öğrenci kayıt yaptırdığında açılır. Aşağıdaki tablo seçmeli diğer dillerin ders kodlarını göstermektedir.

2. Yıl			
Güz		Bahar	
GER201	Almanca I	GER202	Almanca II
FRE201	Fransızca I	FRE202	Fransızca II
SPAN201	İspanyolca I	SPAN202	İspanyolca II
RUS201	Rusça I	RUS202	Rusça II
JAP201	Japonca I	JAP202	Japonca II

3. Yıl			
Güz		Bahar	
GER301	Almanca III	GER302	Almanca IV
FRE301	Fransızca III	FRE302	Fransızca IV
SPAN301	İspanyolca III	SPAN302	İspanyolca IV
RUS301	Rusça III	RUS302	Rusça IV
JAP301	Japonca III	JAP302	Japonca IV

Wish you success!

Başarılar!